



สถานการณ์ และการบริหารจัดการน้ำ

ฤดูฝน ปี 2569

18 มิถุนายน 2569

ศูนย์ปฏิบัติการน้ำอัจฉริยะ (SWOC)

สำนักบริหารจัดการน้ำและอุทกวิทยา กรมชลประทาน





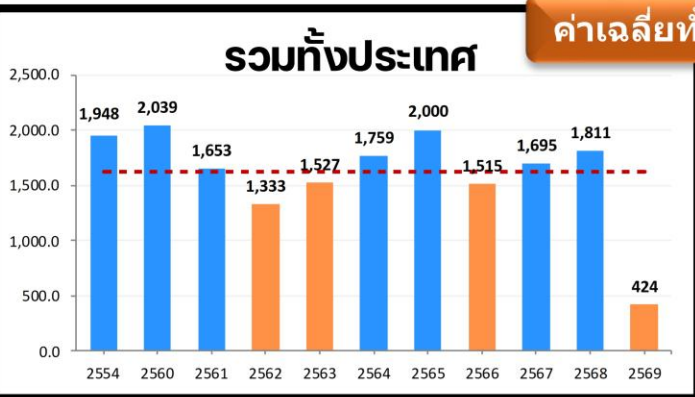
1

สภาพภูมิอากาศ และปริมาณฝน



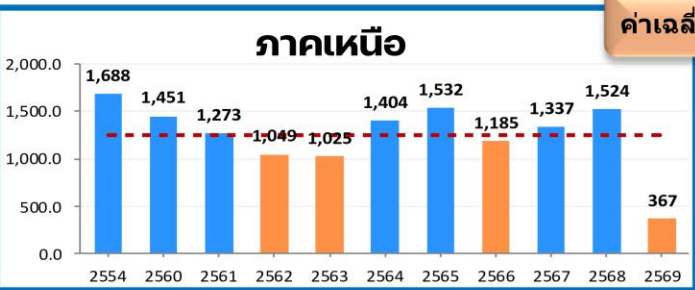
ปริมาณฝนสะสม (1 ม.ค. - 14 มิ.ย. 2569)

ฝนสะสมต่ำกว่าค่าปกติ **-10%**



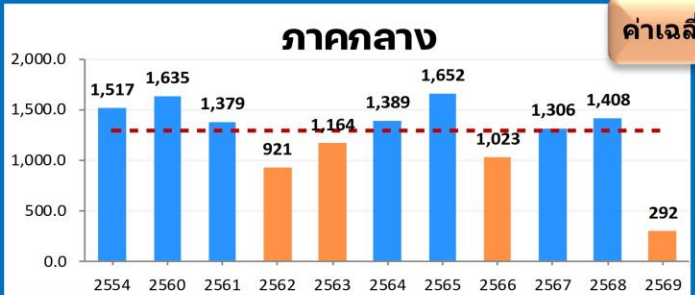
ค่าเฉลี่ยทั้งปี 1,622 มม.

ปี	2569	2568
ฝน	423.8	573.3
ค่าเฉลี่ย	469.5	469.5
ผลต่าง	-45.7	+103.8
%	-10%	+22%



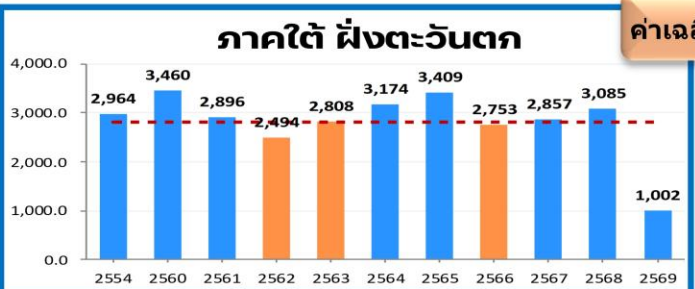
ค่าเฉลี่ยทั้งปี 1,253.8 มม.

ปี	2569	2568
ฝน	366.8	457.3
ค่าเฉลี่ย	369.6	369.6
ผลต่าง	-2.8	+87.7
%	-1%	+24%



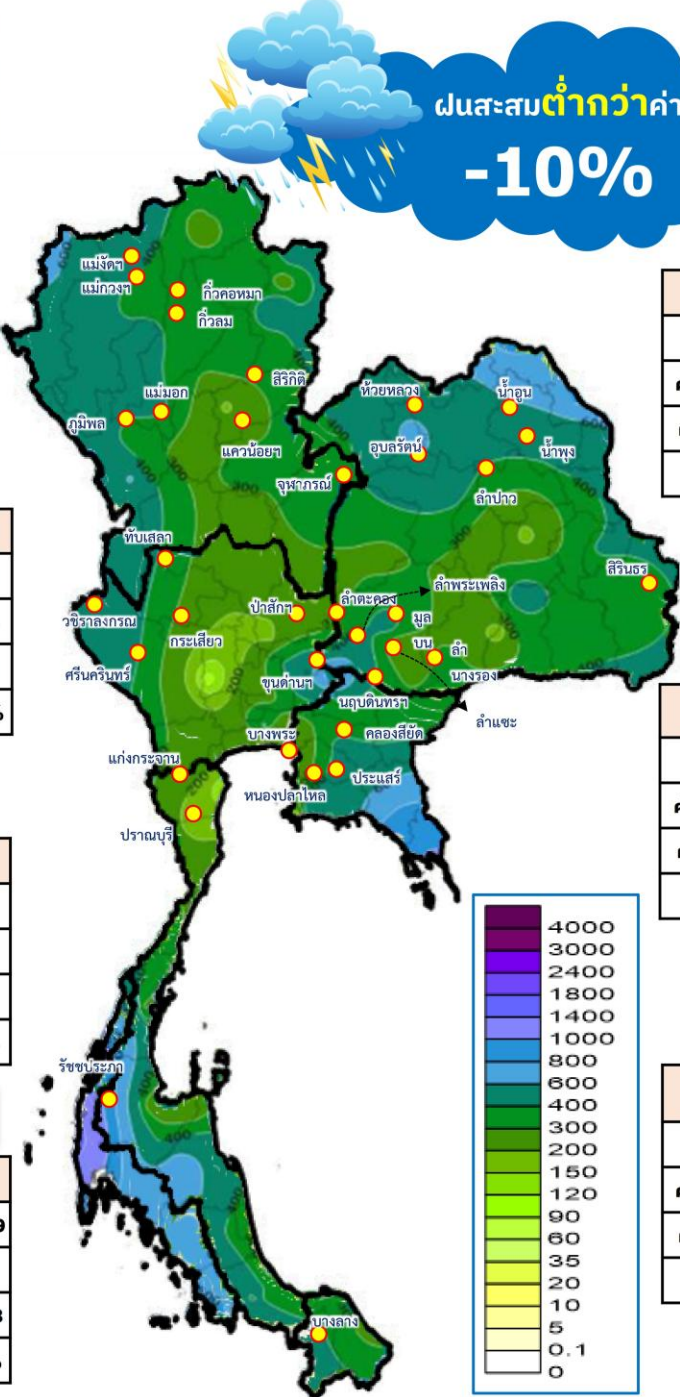
ค่าเฉลี่ยทั้งปี 1,292.3 มม.

ปี	2569	2568
ฝน	292.2	466.2
ค่าเฉลี่ย	382.0	382.0
ผลต่าง	-89.8	+84.2
%	-24%	+22%



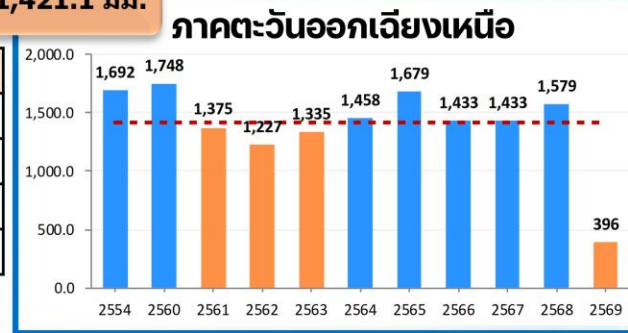
ค่าเฉลี่ยทั้งปี 2,816.9 มม.

ปี	2569	2568
ฝน	1,001.8	1,038.9
ค่าเฉลี่ย	802.6	802.6
ผลต่าง	+199.2	+236.3
%	+25%	+29%



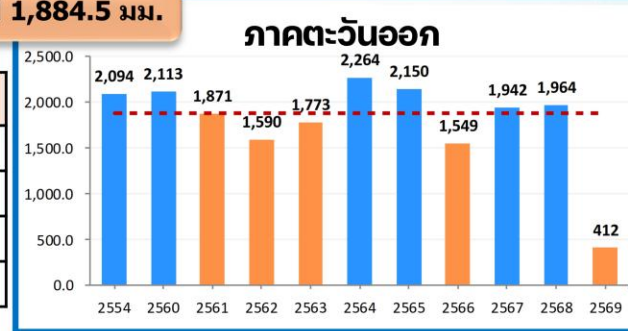
ค่าเฉลี่ยทั้งปี 1,421.1 มม.

ปี	2569	2568
ฝน	395.8	506.6
ค่าเฉลี่ย	430.9	430.9
ผลต่าง	-35.1	+75.7
%	-8%	+17%



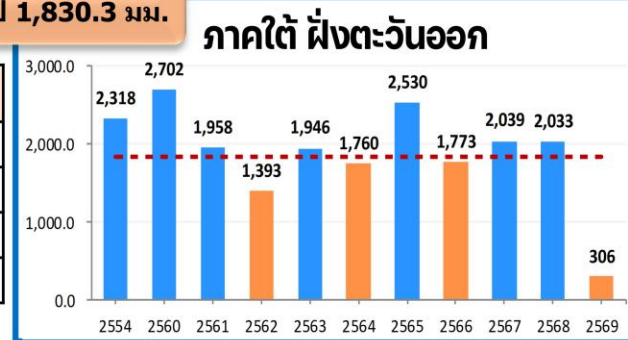
ค่าเฉลี่ยทั้งปี 1,884.5 มม.

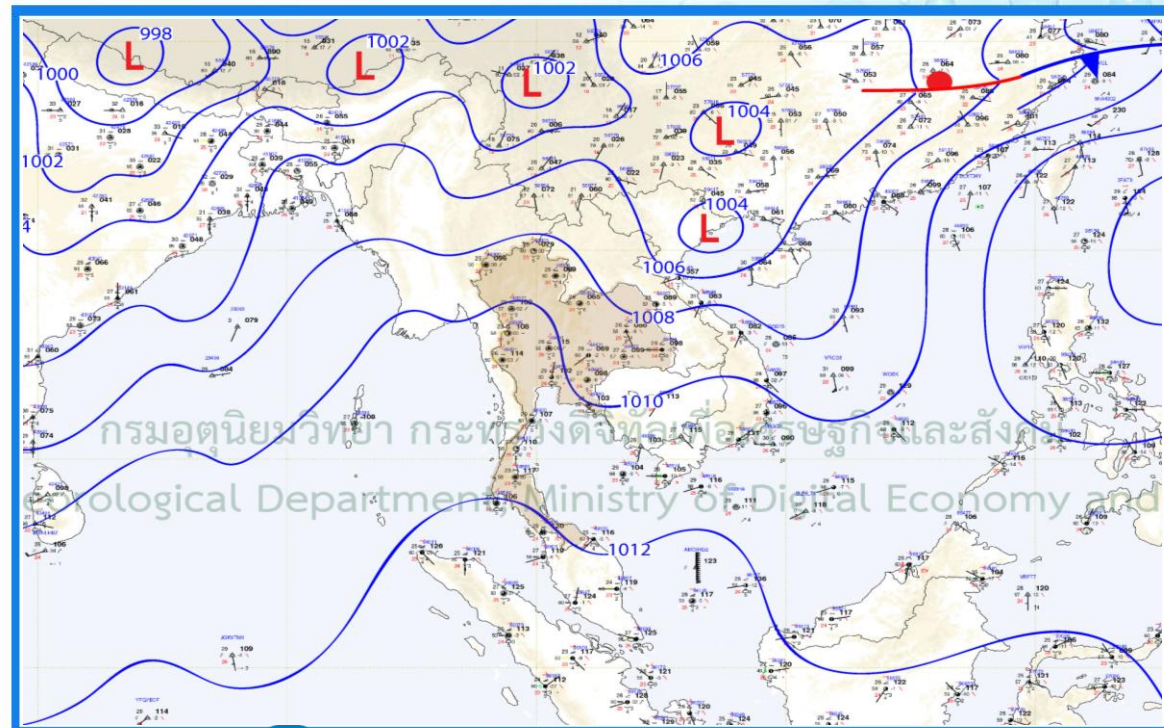
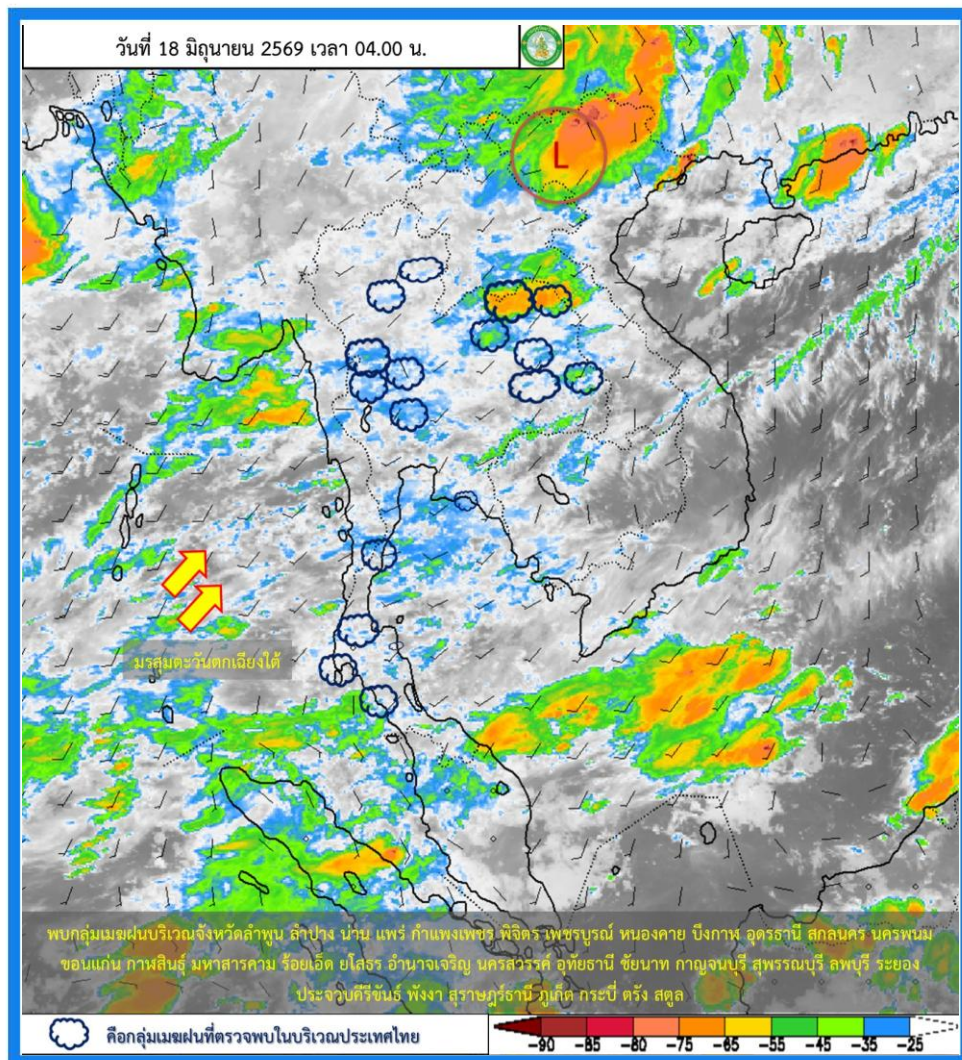
ปี	2569	2568
ฝน	412.1	661.6
ค่าเฉลี่ย	532.1	532.1
ผลต่าง	-120.0	+129.5
%	-23%	+24%



ค่าเฉลี่ยทั้งปี 1,830.3 มม.

ปี	2569	2568
ฝน	305.9	589.5
ค่าเฉลี่ย	502.9	502.9
ผลต่าง	-197.0	+86.6
%	-39%	+17%





พยากรณ์อากาศ 24 ชั่วโมงข้างหน้า

มรสุมตะวันตกเฉียงใต้กำลังปานกลางยังคงพัดปกคลุมทะเลอันดามัน ประเทศไทย และอ่าวไทย ประกอบกับมีหย่อมความกดอากาศต่ำบริเวณประเทศเวียดนามตอนบน ส่งผลให้ภาคเหนือ ภาคตะวันออกเฉียงเหนือตอนบน ภาคตะวันออก และภาคใต้ตอนล่างมีฝนตกหนักบางแห่ง

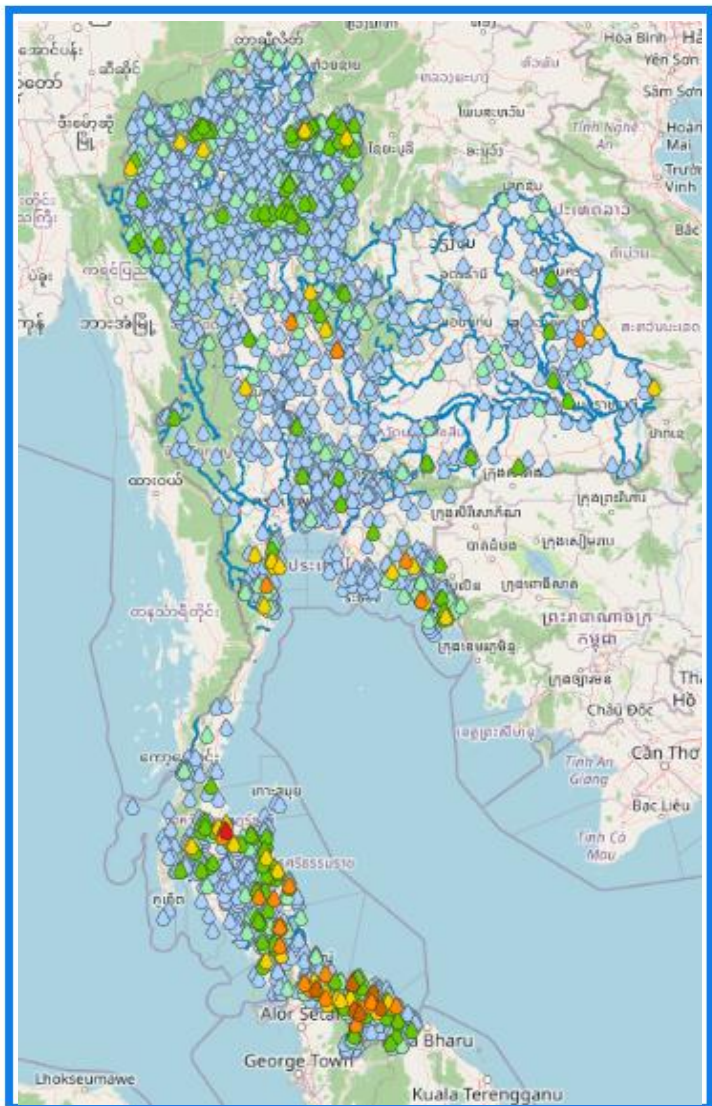




ปริมาณฝน 24 ชั่วโมงย้อนหลัง



วันที่ 17 - 18 มิถุนายน 2569



สถานี	ตำบล อำเภอ จังหวัด	เวลา	ฝนสะสม (มม.)
บ้านเขาคาย	ต.เขาคาย อ.พุนพิน จ.สุราษฎร์ธานี	03:00 น.	98.5
บ้านสลาด	ต.ห้วยกระทิง อ.กรงปินัง จ.ยะลา	04:00 น.	83.5
บัตตานี	ต.บ่อทอง อ.หนองจิก จ.ปัตตานี	22:00 น.	83.2
บ้านปุย	ต.สามัคคี อ.เรือเสาะ จ.นราธิวาส	04:00 น.	75.5
บ้านฆอรอราแม*	ต.ปะแต อ.ยะหา จ.ยะลา	04:00 น.	74.5
บ้านปลายคลอง	ต.คลองทราย อ.นาทวี จ.สงขลา	04:00 น.	72.5
บ้านบือจะ	ต.พิเทน อ.ทุ่งยางแดง จ.ปัตตานี	04:00 น.	71.5
บ้านสุหยังบาโร๊ะ	ต.กายูบอเกาะ อ.รามัน จ.ยะลา	04:00 น.	67.5
พุนพิน 3	ต.ท่าสะท้อน อ.พุนพิน จ.สุราษฎร์ธานี	05:00 น.	67.4
บ้านควนอินนอโม	ต.ตะโหมด อ.ตะโหมด จ.พัทลุง	05:00 น.	67

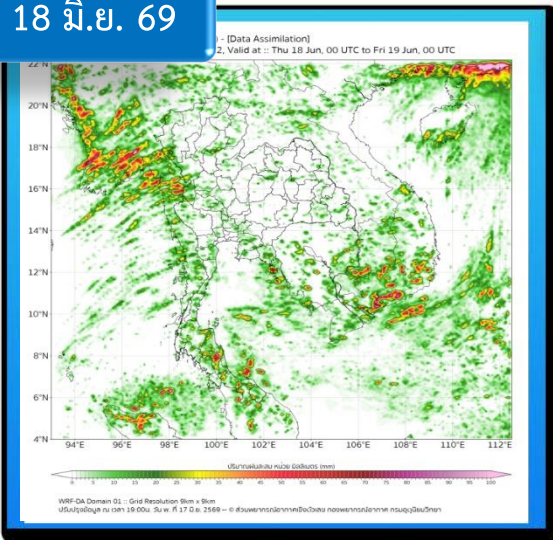
>0-10	>10-20	>20-35	>35-50	>50-70	>70-90	>90
ฝนเล็กน้อย ฝนน้อย	ฝนปานกลาง			ฝนหนัก		ฝนหนักมาก ฝนมาก



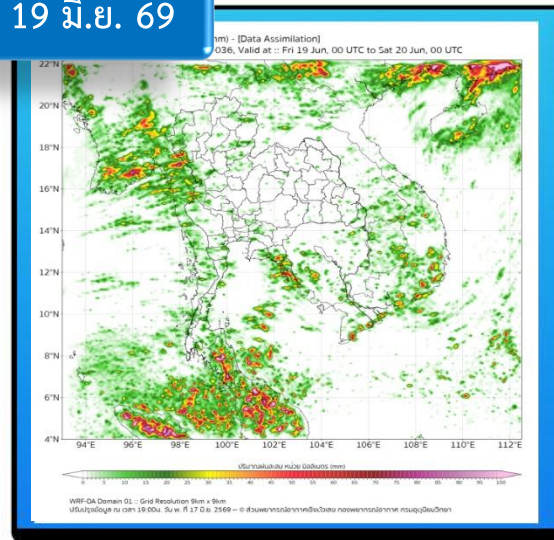


พยากรณ์ฝนสะสม จากแบบจำลอง WRF

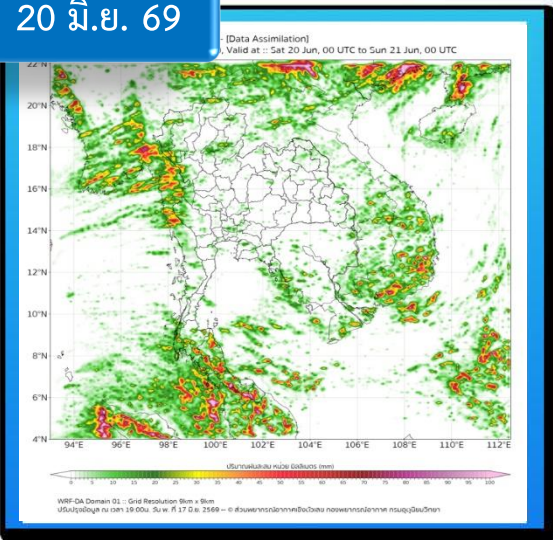
18 มิ.ย. 69



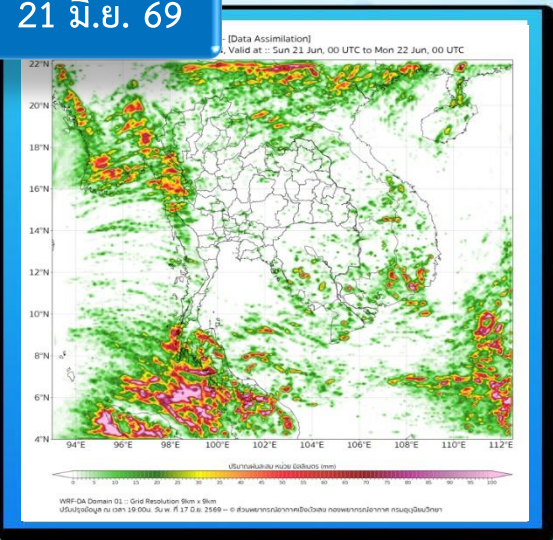
19 มิ.ย. 69



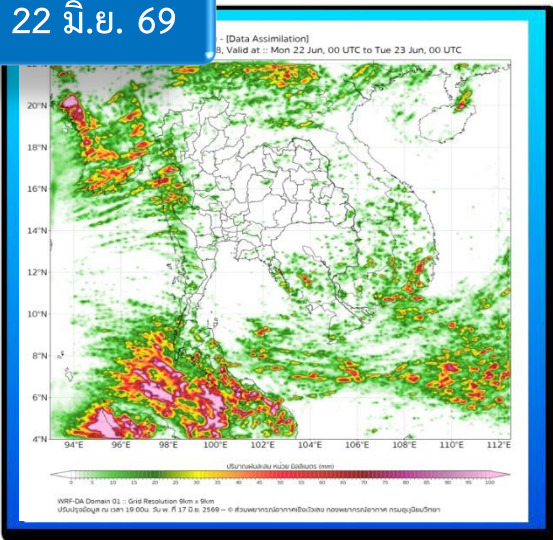
20 มิ.ย. 69



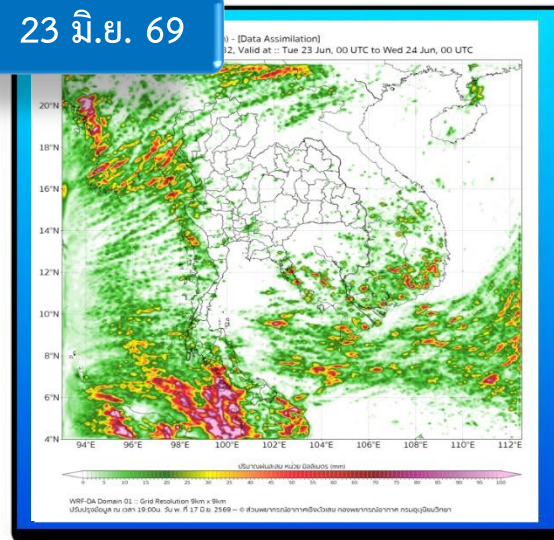
21 มิ.ย. 69



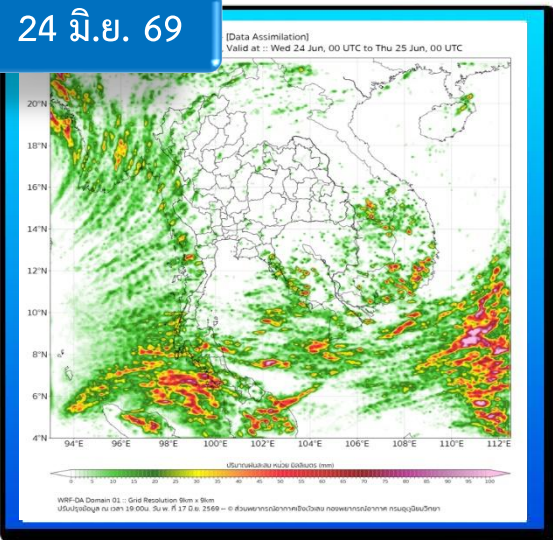
22 มิ.ย. 69



23 มิ.ย. 69



24 มิ.ย. 69

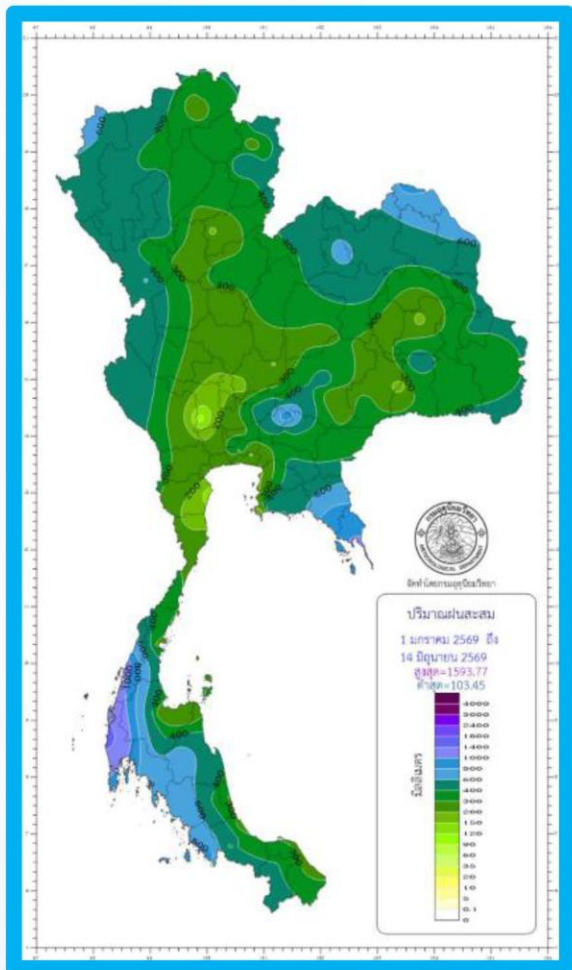


ช่วงวันที่ 18 - 20 มิ.ย. 69 ประเทศไทยมีฝนตกหนักบางแห่ง เนื่องจากหย่อมความกดอากาศต่ำปกคลุมบริเวณประเทศเวียดนามตอนบน ประกอบกับมรสุมตะวันตกเฉียงใต้กำลังปานกลางยังคงพัดปกคลุมทะเลอันดามัน ประเทศไทย และอ่าวไทย ขอให้ประชาชนบริเวณประเทศไทย โดยเฉพาะในภาคเหนือ ภาคตะวันออกเฉียงเหนือตอนบน ภาคตะวันออก ระวังอันตรายจากฝนตกหนักและฝนที่ตกสะสม ซึ่งอาจทำให้เกิดน้ำท่วมฉับพลัน น้ำป่าไหลหลาก และน้ำล้นตลิ่ง โดยเฉพาะพื้นที่ลาดเชิงเขาใกล้ทางน้ำไหลผ่านและพื้นที่ลุ่ม

ช่วงวันที่ 21 - 24 มิ.ย. 69 ประเทศไทยมีฝนลดลง แต่ยังคงมีฝนตกหนักบางแห่งบริเวณภาคตะวันออก เนื่องจากมรสุมตะวันตกเฉียงใต้กำลังปานกลางพัดปกคลุมทะเลอันดามัน ประเทศไทย และอ่าวไทย

ปริมาณฝนสะสมปี 2569

ปริมาณฝนรวม



ปริมาณฝนปี 2569 ตั้งแต่ 1 ม.ค. - 14 มิ.ย. 69

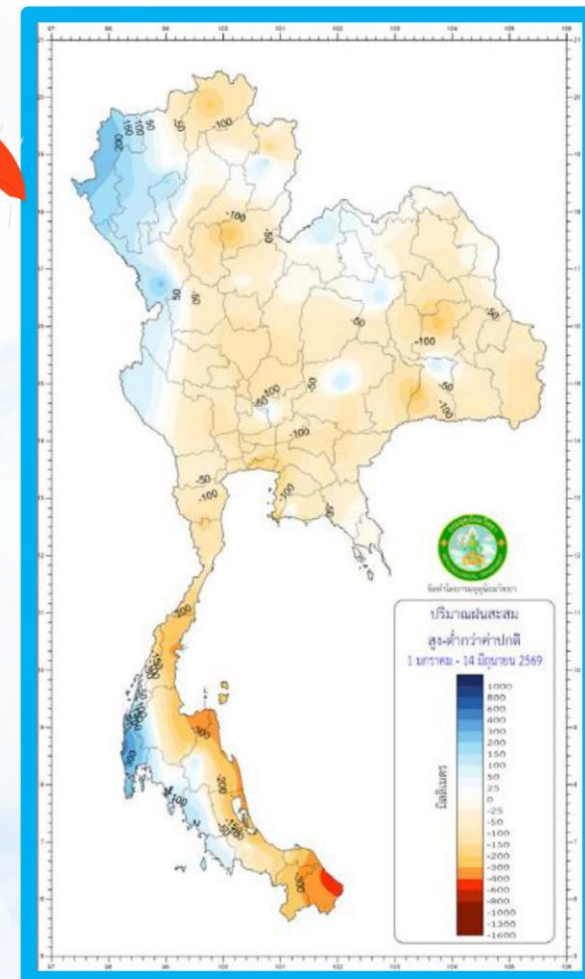
ปริมาณฝน 423.8 มม.

ต่ำกว่าค่าปกติ -45.7 มม. คิดเป็น **-10%**



ภาค	ปริมาณฝนเปรียบเทียบค่าปกติ (1 ม.ค.-ปัจจุบัน)			
	ปริมาณฝน (มม.)	ค่าปกติ (มม.)	ผลต่างจากค่าปกติ (มม.)	(ร้อยละ)
เหนือ	366.8	369.6	-2.8	-1%
ตะวันออกเฉียงเหนือ	395.8	430.9	-35.1	-8%
กลาง	292.2	382.0	-89.8	-24%
ตะวันออก	412.1	532.1	-120.0	-23%
ใต้ฝั่งตะวันออก	305.9	502.9	-197.0	-39%
ใต้ฝั่งตะวันตก	1,001.8	802.6	+199.2	+25%
ทั่วประเทศ	423.8	469.5	-45.7	-10%

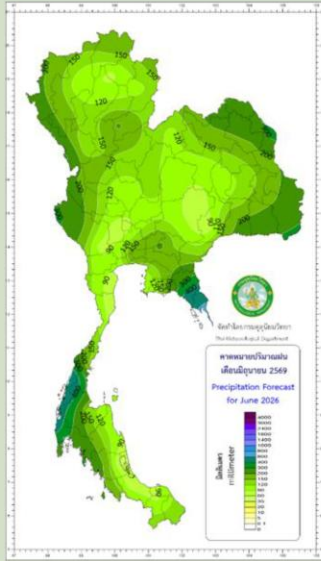
ฝนสูง - ต่ำกว่าค่าปกติ (%)



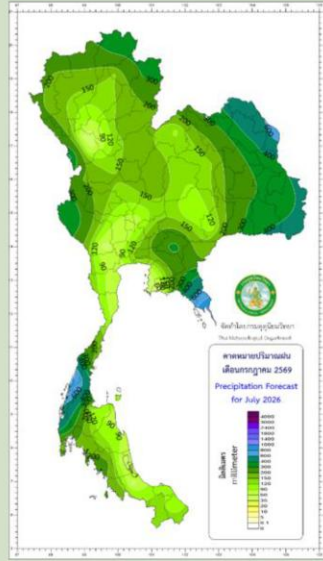


ปริมาณฝนคาดการณ์ และผลต่างจากค่าปกติเดือนมิถุนายน – พฤศจิกายน 2569

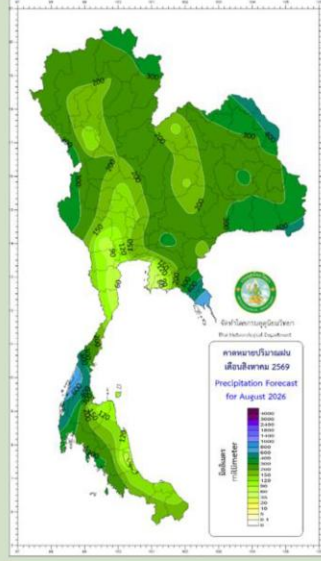
ปริมาณฝนรวม (มม.)



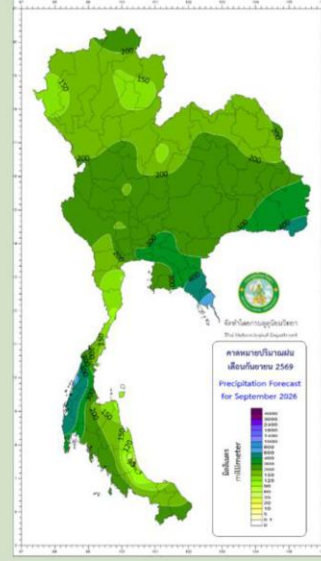
มิ.ย.69



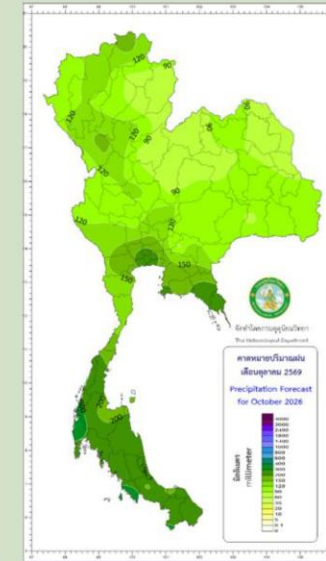
ก.ค.69



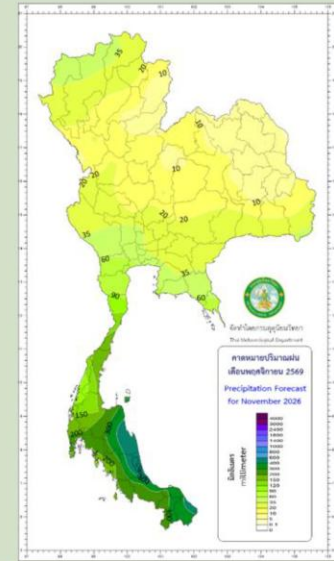
ส.ค.69



ก.ย.69



ต.ค.69



พ.ย. 69

พื้นที่ส่วนใหญ่ของประเทศไทยจะมีฝนรวม **น้อยกว่า**ค่าปกติ เว้นภาคเหนือและภาคใต้ฝั่งตะวันตก**มากกว่า**ค่าปกติ

พื้นที่ส่วนใหญ่ของประเทศไทยจะมีฝนรวม **ใกล้เคียง**ถึง**น้อยกว่า**ค่าปกติ เว้นภาคตะวันออกเฉียงเหนือ**มากกว่า**ค่าปกติ

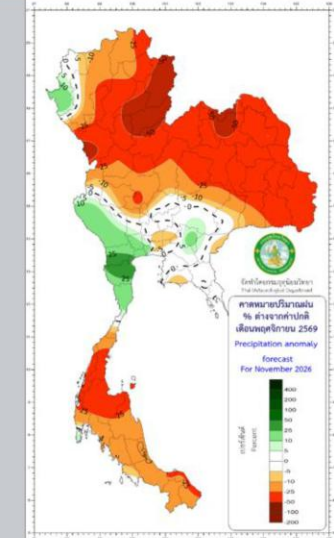
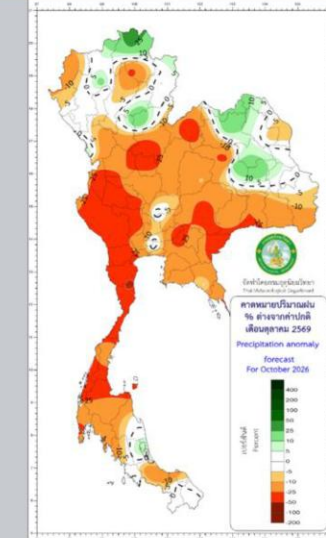
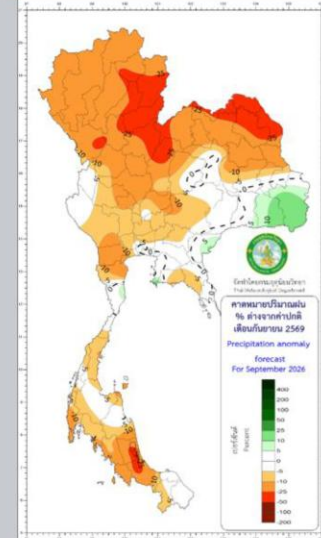
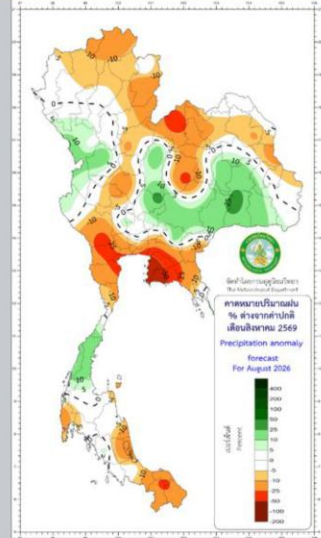
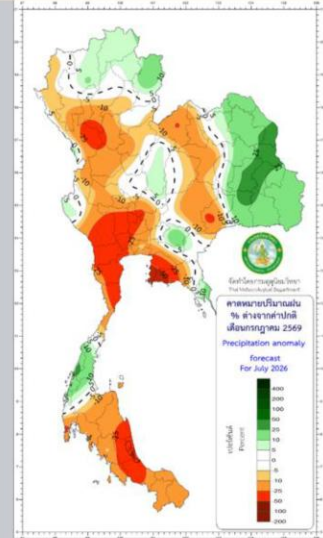
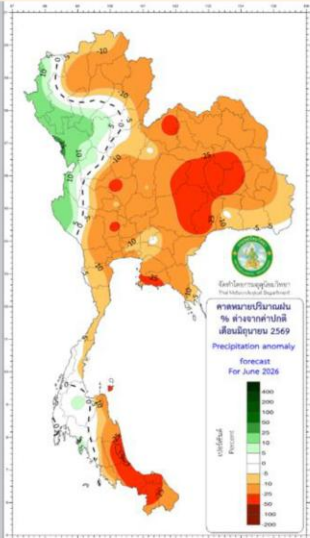
พื้นที่ส่วนใหญ่ของประเทศไทยจะมีฝนรวม **ใกล้เคียง**ค่าปกติ เว้นภาคภาคตะวันออกและภาคใต้ฝั่งตะวันออก**น้อยกว่า**ค่าปกติ

พื้นที่ส่วนใหญ่ของประเทศไทยจะมีฝนรวม**ใกล้เคียง**ถึง**น้อยกว่า**ค่าปกติ

พื้นที่ส่วนใหญ่ของประเทศไทยจะมีฝนรวม**น้อยกว่า**ค่าปกติ เว้นตอนบนของภาคเหนือและภาคตะวันออกเฉียงเหนือ**ใกล้เคียง**ถึง**มากกว่า**ค่าปกติ และภาคใต้ตอนบน**ใกล้เคียง**ถึง**มากกว่า**ค่าปกติ

สูง-ต่ำกว่าค่าปกติ(%)

คาหมายปริมาณฝนเฉลี่ย



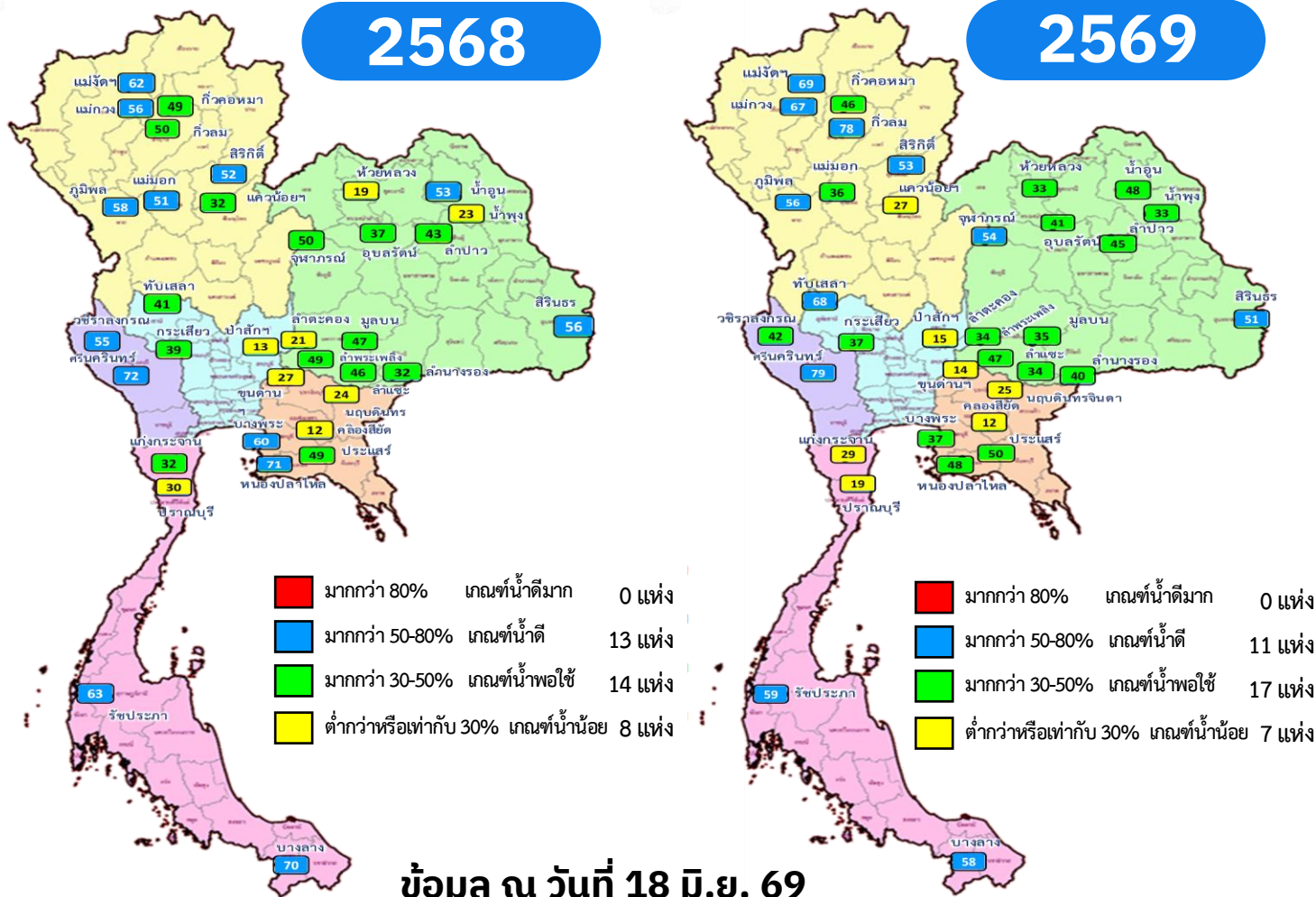


2

สถานการณ์น้ำในอ่างเก็บน้ำ และสถานการณ์น้ำท่า



ปริมาณน้ำเก็บกักอ่างเก็บน้ำขนาดใหญ่



ข้อมูล ณ วันที่ 18 มิ.ย. 69

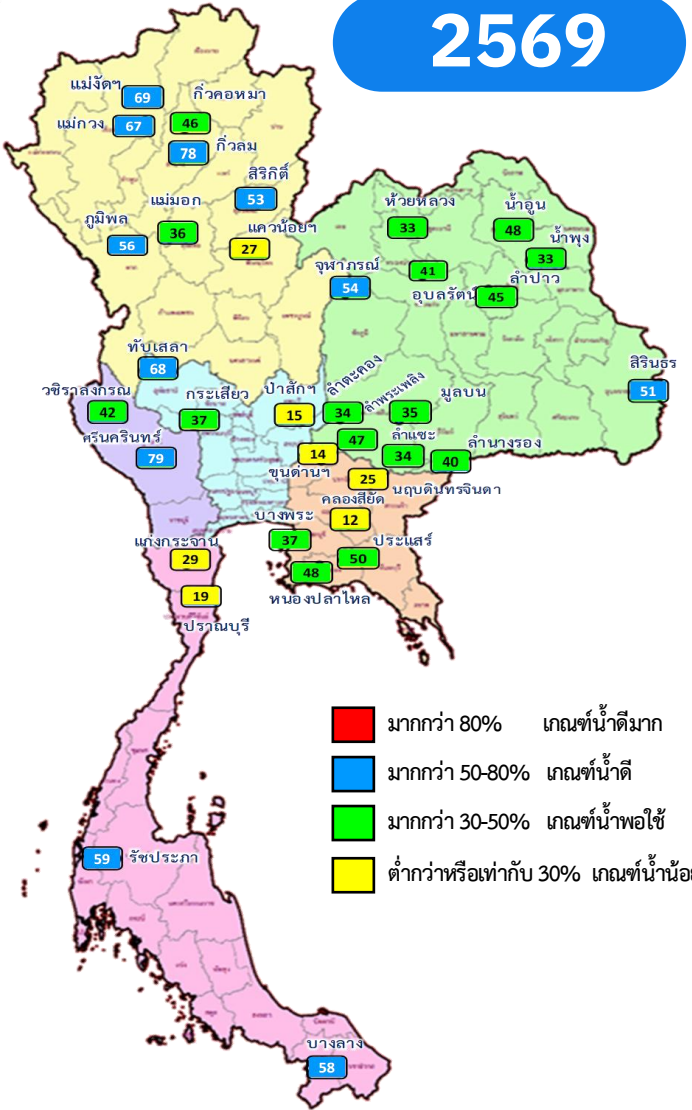
ปี พ.ศ.	ความจุ (ล้าน สบ.ม.)	น้ำเก็บกัก (ล้าน สบ.ม.)	%	น้ำใช้การ (ล้าน สบ.ม.)	%	ปริมาณน้ำเก็บกัก มาก / น้อย
2569	70,926	40,001	56	16,463	35	น้อยกว่าปีที่แล้ว
2568	70,926	40,511	57	16,974	36	510

ภาค อ่างเก็บน้ำเขื่อน	ความจุ ที่ รนส.	ความจุ ที่ รนค.	ความจุ น้ำ ใช้การ	ปริมาณน้ำวันนี้ (หน่วย ล้าน สบ.ม.)						ปริมาณน้ำ ไหลลง วันนี้	ปริมาณน้ำ ระบาย วันนี้
				ปี 2568		ปี 2569		%	%		
				เก็บกัก	%	เก็บกัก	%				
ภาคเหนือ											
ภูมิพล*	13,462	13,462	9,662	7,789	58	7,591	56	3,791	39	17.89	15.04
สิริกิติ์*	10,508	9,510	6,660	4,916	52	5,020	53	2,170	33	7.22	13.98
แม่จัดสมบูรณ์ชล	323	265	253	164	62	182	69	170	67	0.98	0.35
แม่กางอุดมธารา	295	263	249	148	56	176	67	162	65	0.42	0.07
กัวลม	106	106	103	53	50	83	78	79	77	1.22	1.77
กัวคองหมา	209	170	164	83	49	78	46	72	44	0.10	0.18
แควน้อยบำรุงแดน	1,080	939	896	301	32	249	27	206	23	5.33	1.73
แม่มอก	110	110	94	56	51	40	36	24	25	0.02	0.02
รวมภาคเหนือ	26,093	24,825	18,080	13,509	54	13,419	54	6,674	37	33.17	33.13
ภาคตะวันออกเฉียงเหนือ											
ห้วยหลวง	136	136	129	26	19	45	33	38	30	0.00	0.08
น้ำอูน	780	520	475	277	53	250	48	205	43	0.20	0.00
น้ำพุง*	200	165	156	38	23	55	33	46	30	0.00	0.57
จุฬารามณ์*	181	164	127	82	50	89	54	52	41	0.18	0.03
อุบลรัตน์*	4,640	2,431	1,849	889	37	987	41	405	22	6.30	5.04
ลำปาว	2,450	1,980	1,880	853	43	883	45	783	42	3.35	6.41
ลำตะคอง	445	314	292	68	21	108	34	86	29	0.29	0.09
ลำพระเพลิง	242	155	154	76	49	73	47	72	47	0.00	0.12
มูลบน	350	141	134	66	47	50	35	43	32	0.00	0.12
ลำแชะ	325	275	268	127	46	93	34	86	32	0.00	0.03
ลำนางรอง	197	121	118	39	32	49	40	46	39	0.03	0.00
สิรินธร*	1,966	1,966	1,135	1,092	56	993	51	162	14	0.00	1.03
รวมภาค ตอน.	9,702	8,368	6,716	3,632	43	3,675	44	2,023	30	10.34	13.52
ภาคกลาง											
ป่าสักชลสิทธิ์	960	960	957	129	13	146	15	143	15	4.37	2.60
ทับเสลา	190	160	143	66	41	109	68	92	64	0.00	0.00
กระเสียว	390	299	259	118	39	109	37	69	27	0.48	1.04
รวมภาคกลาง	1,540	1,419	1,359	312	22	364	26	304	22	4.85	3.64
ภาคตะวันตก											
ศรีนครินทร์*	18,770	17,745	7,480	12,725	72	13,967	79	3,702	49	10.64	15.01
วชิราลงกรณ์*	11,000	8,860	5,848	4,887	55	3,715	42	703	12	8.57	8.04
รวมภาคตะวันตก	29,770	26,605	13,328	17,612	66	17,683	66	4,406	33	19.21	23.05
ภาคตะวันออก											
ขุนด่านปราการชล	225	224	219	59	27	32	14	27	12	0.23	0.13
คลองสิียด	450	420	390	51	12	49	12	19	5	0.00	0.01
บางพระ	127	117	105	70	60	43	37	31	30	0.00	0.36
หนองปลาไหล	206	164	150	116	71	79	48	65	43	0.03	0.80
ประแสร์	322	295	275	144	49	149	50	129	47	0.07	0.63
นฤปดินทรจินดา	338	295	281	71	24	73	25	59	21	0.11	0.22
รวมภาคตะวันออก	1,662	1,515	1,420	511	34	425	28	330	23	0.44	2.15
ภาคใต้											
แก่งกระจาน	900	710	645	228	32	202	29	137	21	0.52	0.86
ปราณบุรี	490	391	373	118	30	72	19	55	15	0.41	0.29
รัชชประภา*	6,144	5,639	4,287	3,569	63	3,311	59	1,959	46	0.20	5.08
บางลาง*	1,590	1,454	1,178	1,020	70	851	58	574	49	2.93	2.41
รวมภาคใต้	9,124	8,194	6,484	4,934	60	4,436	54	2,726	42	4.06	8.64
รวมทั้งประเทศ	77,891	70,926	47,388	40,511	57	40,001	56	16,463	35	72.07	84.12



ติดตามสถานการณ์น้ำตามเกณฑ์เก็บกักน้ำของอ่างเก็บน้ำ

2569



ข้อมูล ณ วันที่ 18 มิ.ย. 69

สูงกว่า URC

4 แห่ง ได้แก่
 แม่งัดสมบูรณ์ชล
 กว๊าม น้ำพุ่ง ลำปาว

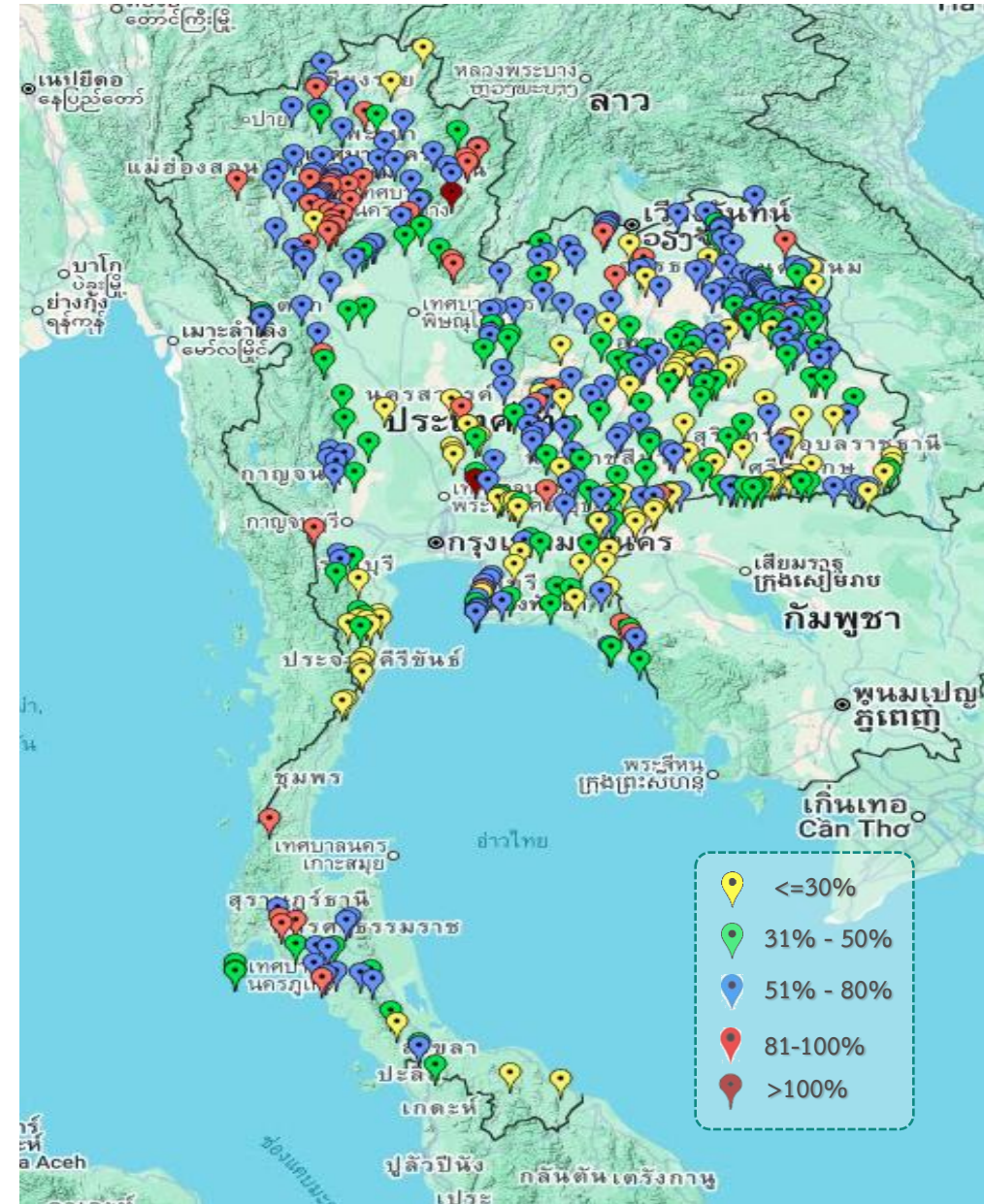
ต่ำกว่า LRC

2 แห่ง ได้แก่
 วชิราลงกรณ ปราณบุรี

ลำดับ	อ่างเก็บน้ำเก็บกัก	ความจุที่ รพท. (ล้าน ม.)	ความจุที่ ปี 2569 (ล้าน ม.)	ณ วันที่ 18 มิ.ย. 69		ไหลลง วันนี้ (ล้าน ม.)	ระบาย วันนี้ (ล้าน ม.)	ปริมาณน้ำเก็บกัก +สูง /- ต่ำกว่า Upper Rule Curve (URC) (ล้าน ม.)	ปริมาณน้ำเก็บกัก +สูง /- ต่ำกว่า Lower Rule Curve (LRC) (ล้าน ม.)
				ปริมาณ (ล้าน ม.)	% รพท.				
1	ภูมิพล*	13,462	13,462	7,591	56	17.89	15.04	-1,996.71	1,806.22
2	สิริกิติ์*	10,508	9,510	5,020	53	7.22	13.98	-1,770.44	983.57
3	แม่งัดสมบูรณ์ชล	323	265	182	69	0.98	0.35	7.87	152.01
4	แม่งัดอุดมธารา	295	263	176	67	0.42	0.07	-23.50	110.59
5	กว๊าม	106	106	83	78	1.22	1.77	12.80	46.10
6	กว๊ามหนอง	209	170	78	46	0.10	0.18	-42.24	48.16
7	เขื่อนลำนางรอง	1,080	939	249	27	5.33	1.73	-160.30	170.49
8	แม่มอก	110	110	40	36	0.02	0.02	-32.07	8.70
9	ห้วยหลวง	136	136	45	33	0.00	0.08	-9.56	24.66
10	น้ำอูน	780	520	250	48	0.20	0.00	-88.81	161.25
11	น้ำพุ่ง*	200	165	55	33	0.00	0.57	4.56	28.46
12	จุฬาราม*	181	164	89	54	0.18	0.03	-25.34	20.89
13	อุบลรัตน์*	4,640	2,431	987	41	6.30	5.04	-137.98	353.45
14	ลำปาว	2,450	1,980	883	45	3.35	6.41	54.74	513.18
15	ลำตะคอง	445	314	108	34	0.29	0.09	-119.21	50.81
16	ลำพระเพลิง	242	155	73	47	0.00	0.12	-39.72	42.71
17	มูลบน	350	141	50	35	0.00	0.12	-53.41	22.66
18	ลำชี	325	275	93	34	0.00	0.03	-126.89	42.37
19	ลำน้ำจันทน์	197	121	49	40	0.03	0.00	-49.00	30.96
20	สิรินธร*	1,966	1,966	993	51	0.00	1.03	-207.06	46.40
21	ป่าสักชลสิทธิ์	960	960	146	15	4.37	2.60	-105.96	116.13
22	ห้วยเสลา	190	160	109	68	0.00	0.00	-6.00	71.17
23	กระเสียว	390	299	109	37	0.48	1.04	-103.12	39.08
24	ศรีนครินทร์*	18,770	17,745	13,967	79	10.64	15.01	-2,164.66	1,615.64
25	วชิราลงกรณ*	11,000	8,860	3,715	42	8.57	8.04	-2,798.88	-64.37
26	เขื่อนลำนางรอง	225	224	32	14	0.23	0.13	-57.72	10.99
27	คลองสีด	450	420	49	12	0.00	0.01	-218.31	3.32
28	บางพระ	127	117	43	37	0.00	0.36	-45.12	28.89
29	หนองปลาไหล	206	164	79	48	0.03	0.80	-51.24	45.08
30	ประแสร์	322	295	149	50	0.07	0.63	-90.17	82.12
31	นฤปดินทรจินดา	332	295	73	25	0.11	0.22	-88.89	6.38
32	แก่งกระจาน	900	710	202	29	0.52	0.86	-241.88	64.10
33	ปราณบุรี	490	391	72	19	0.41	0.29	-206.57	-8.82
34	ราชประภา*	6,144	5,639	3,311	59	0.20	5.08	-1,755.33	248.05
35	บางลา*	1,590	1,454	851	58	2.93	2.41	-450.75	42.63
								จำนวน 4 แห่ง	จำนวน 2 แห่ง



ปริมาณน้ำในอ่างเก็บน้ำขนาดกลาง วันที่ 18 มิถุนายน 2569



ภาค	ปริมาณน้ำอ่างเก็บน้ำขนาดกลาง จำนวน 461 แห่ง								
	จำนวนอ่าง	ความจุ	น้ำใช้การ	ปริมาณน้ำปี 2568	% รนก.	ปริมาณน้ำปี 2569	% รนก.	ใช้การปี 2569	% ใช้การ
เหนือ	92	1,184	1,093	654	55	702	59	611	56
ตะวันออกเฉียงเหนือ	234	2,209	2,030	1,059	48	1,088	49	916	45
กลาง	28	419	389	159	38	206	49	176	45
ตะวันตก	9	170	159	61	36	92	54	80	51
ตะวันออก	54	1,118	1,055	464	42	464	41	401	38
ใต้	44	727	673	402	55	313	43	259	38
รวม	461	5,828	5,399	2,798	48	2,864	49	2,444	45

สรุปอ่างขนาดกลางที่มีปริมาตรในช่วง <=30%, >30 - 50% ,>50-80%, > 80-100% และ >100%					
ภาค	<=30%	>30-50%	>50-80%	>80-100%	>100%
เหนือ	4	13	44	30	1
ตอน.	46	66	111	11	0
ตะวันออก	18	18	15	3	0
กลาง	7	9	11	0	1
ตะวันตก	0	3	5	1	0
ใต้	16	12	11	5	0
รวม	91	121	197	50	2
รวมทั้งหมด 461 แห่ง					

เพิ่มจำนวนอ่างเก็บน้ำเป็น 461 แห่ง และเพิ่มความจุใหม่ ตั้งแต่วันที่ 1 พ.ค.69



ปริมาณน้ำในอ่างเก็บน้ำขนาดกลาง วันที่ 18 มิถุนายน 2569

ภาค	ขนาดใหญ่				ขนาดกลาง				รวมอ่างขนาดใหญ่และกลาง						รับน้ำได้อีก		เปรียบเทียบกับปี 68 กับ 69	
	จำนวน	ความจุ	ปี 2569	% ความจุ อ่างฯ	จำนวน	ความจุ	ปี 2569	% ความจุ อ่างฯ	จำนวน	ความจุ	ปี 2568		ปี 2569		ปริมาณ	%	ปริมาณ	%
											ปริมาณ	%	ปริมาณ	%				
เหนือ	8	24,825	13,419	54	92	1,184	702	59	100	26,009	14,163	54	14,120	54	11,889	46	-43	0
ตอน.	12	8,368	3,675	44	234	2,209	1,088	49	246	10,577	4,691	44	4,764	45	5,814	55	73	0.7
กลาง	3	1,419	364	26	28	419	206	49	31	1,838	471	26	570	31	1,268	69	99	5.4
ตะวันตก	2	26,605	17,683	66	9	170	92	54	11	26,775	17,673	66	17,774	66	9,001	34	101	0
ตะวันออก	6	1,515	425	28	54	1,118	464	41	60	2,633	975	37	889	34	1,744	66	-86	-3.3
ใต้	4	8,194	4,436	54	44	727	313	43	48	8,922	5,336	60	4,749	53	4,173	47	-587	-7
รวม	35	70,926	<u>40,001</u>	56	461	5,828	<u>2,864</u>	49	496	76,754	43,309	56	<u>42,865</u>	56	33,889	44	-444	-1
ปริมาณน้ำใช้การ		47,389	<u>16,463</u>	35		5,399	<u>2,444</u>	45		52,788	<u>19,344</u>	37	<u>18,907</u>	36				

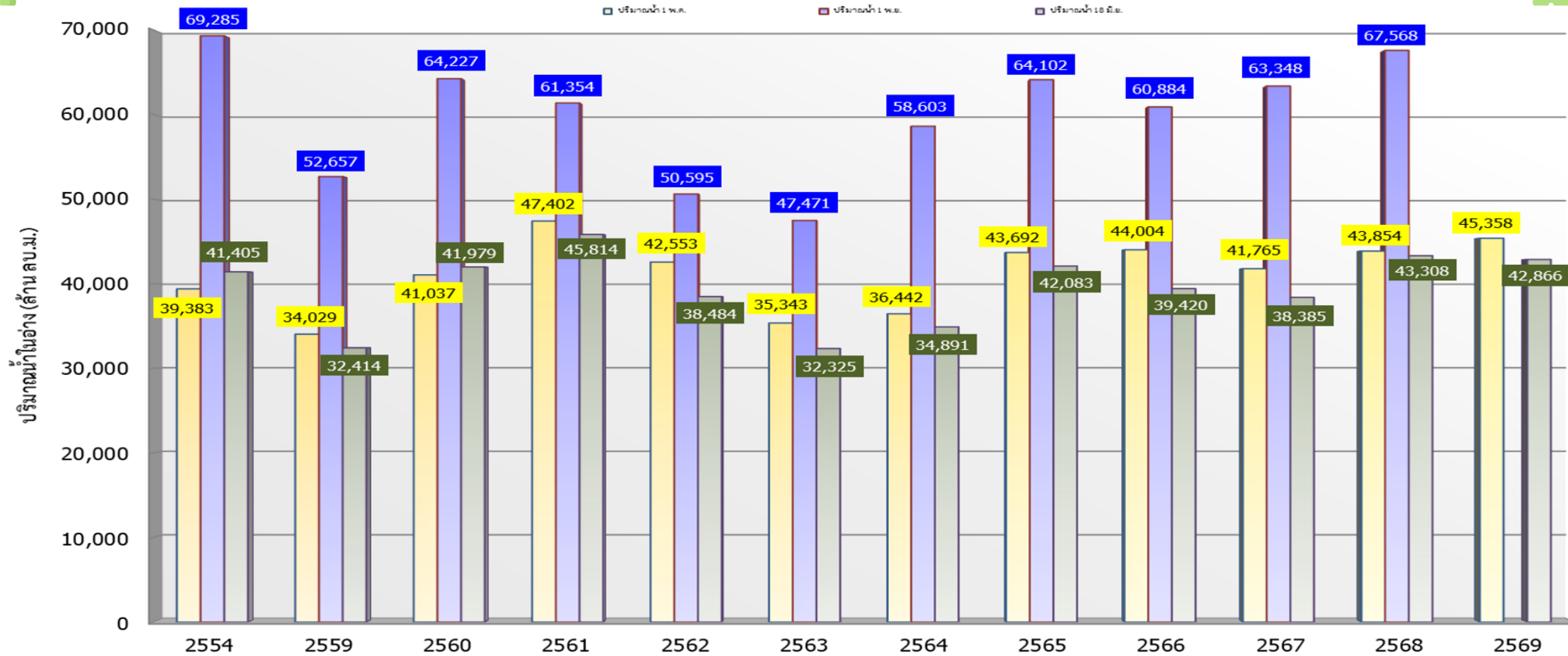
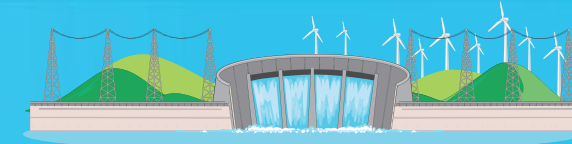


สามารถรับน้ำได้อีก **33,889** ล้าน ลบ.ม. (44%)

%น้ำใช้การ=(ปริมาณน้ำใช้การ/ความจุอ่างน้ำใช้การ)*100



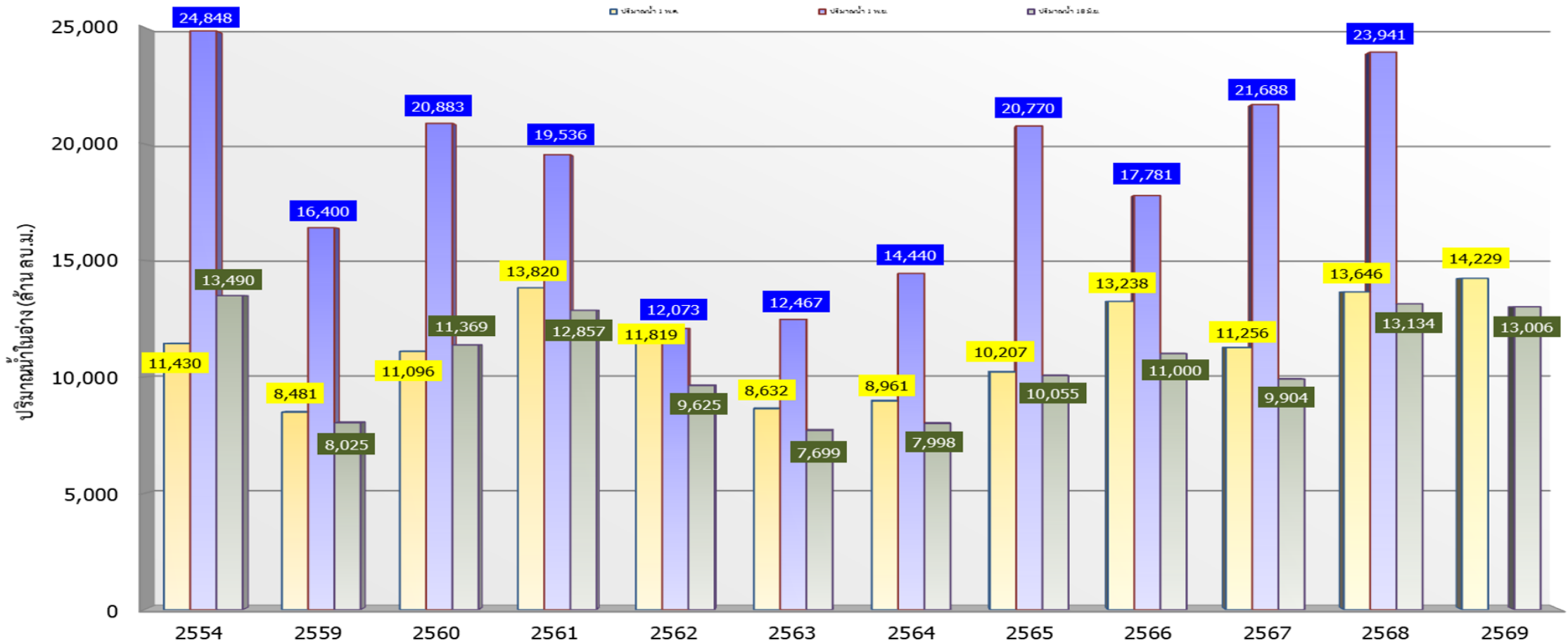
กราฟเปรียบเทียบปริมาณน้ำเก็บกักในอ่างเก็บน้ำขนาดใหญ่และขนาดกลาง ตั้งแต่ปี 2554 ถึง ปี 2568



	2554	2559	2560	2561	2562	2563	2564	2565	2566	2567	2568	2569
■ ปริมาณน้ำ 1 พ.ค.	39,383	34,029	41,037	47,402	42,553	35,343	36,442	43,692	44,004	41,765	43,854	45,358
■ ปริมาณน้ำ 1 พ.ย.	69,285	52,657	64,227	61,354	50,595	47,471	58,603	64,102	60,884	63,348	67,568	
■ ปริมาณน้ำ 18 มิ.ย.	41,405	32,414	41,979	45,814	38,484	32,325	34,891	42,083	39,420	38,385	43,308	42,866



กราฟเปรียบเทียบปริมาณน้ำเก็บกักในลุ่มน้ำเจ้าพระยา (ภูมิพล สิริกิติ์ แควน้อยฯ ป่าสักฯ) ตั้งแต่ปี 2554 ถึง ปี 2568



	2554	2559	2560	2561	2562	2563	2564	2565	2566	2567	2568	2569
■ ปริมาณน้ำ 1 พ.ค.	11,430	8,481	11,096	13,820	11,819	8,632	8,961	10,207	13,238	11,256	13,646	14,229
■ ปริมาณน้ำ 1 พ.ย.	24,848	16,400	20,883	19,536	12,073	12,467	14,440	20,770	17,781	21,688	23,941	
■ ปริมาณน้ำ 18 มิ.ย.	13,490	8,025	11,369	12,857	9,625	7,699	7,998	10,055	11,000	9,904	13,134	13,006



ปริมาณน้ำในอ่างเก็บน้ำขนาดใหญ่และขนาดกลาง 496 แห่ง

วันที่ 18 มิ.ย.69

ภาคเหนือ (100 แห่ง)

ปี	2569	2568
ความจุ	26,009	25,970
น้ำเก็บกัก	14,120 (54%)	14,163 (55%)
น้ำใช้การ	7,285 (38%)	7,328 (38%)

ภาคตะวันออกเฉียงเหนือ (246 แห่ง)

ปี	2569	2568
ความจุ	10,577	10,490
น้ำเก็บกัก	4,764 (45%)	4,691 (45%)
น้ำใช้การ	2,939 (34%)	2,857 (33%)

ภาคตะวันตก (11 แห่ง)

ปี	2569	2568
ความจุ	26,775	26,769
น้ำเก็บกัก	17,774 (66%)	17,673 (66%)
น้ำใช้การ	4,486 (33%)	4,384 (33%)

ภาคกลาง (31 แห่ง)

ปี	2569	2568
ความจุ	1,838	1,838
น้ำเก็บกัก	570 (31%)	471 (26%)
น้ำใช้การ	480 (27%)	381 (22%)

ภาคใต้ (48 แห่ง)

ปี	2569	2568
ความจุ	8,922	8,916
น้ำเก็บกัก	4,749 (53%)	5,336 (60%)
น้ำใช้การ	2,984 (42%)	3,571 (50%)

ทั่วประเทศ (496 แห่ง)

ปี	2569	2568
ความจุ	76,754	76,506
น้ำเก็บกัก	42,866 (56%)	43,309 (57%)
น้ำใช้การ	18,906 (36%)	19,339 (37%)

ภาคตะวันออก (60 แห่ง)

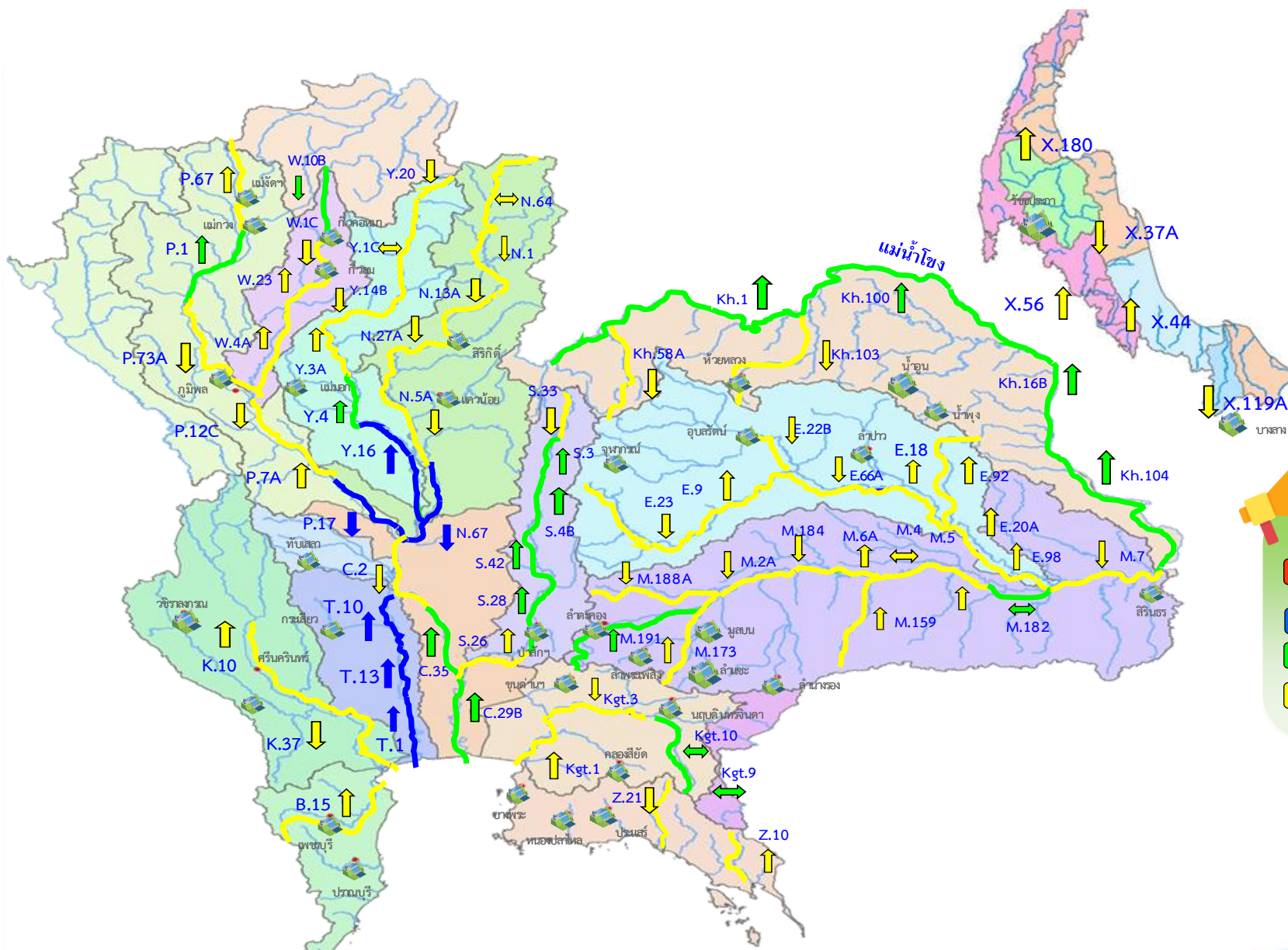
ปี	2569	2568
ความจุ	2,633	2,524
น้ำเก็บกัก	889 (34%)	975 (39%)
น้ำใช้การ	732 (30%)	818 (34%)

หน่วย ล้าน ลบ.ม.

ปี 2569 น้อยกว่าปี 2568 จำนวน 443 ล้าน ลบ.ม.



แนวโน้มสถานการณ์น้ำท่าในลำน้ำสายหลัก วันที่ 18 มิถุนายน 2569



แนวโน้ม



- ↑ แนวโน้มเพิ่มขึ้น
- ↓ แนวโน้มลดลง
- ↔ แนวโน้มทรงตัว

เกณฑ์สภาพน้ำท่า

- น้ำมาก : สูงกว่า 81% ของความจุลน้ำ
- น้ำดี : สูงกว่า 50.1 - 80 % ของความจุลน้ำ
- น้ำปกติ : สูงกว่า 30.1%-50% ของความจุลน้ำ
- นำน้อย : ต่ำกว่า 30% ของความจุลน้ำ

จำนวน
■ 3 สถานี
■ 9 สถานี
■ 17 สถานี
■ 60 สถานี

จำนวนสถานีวัดน้ำท่าที่ใช้ติดตาม 89 สถานี



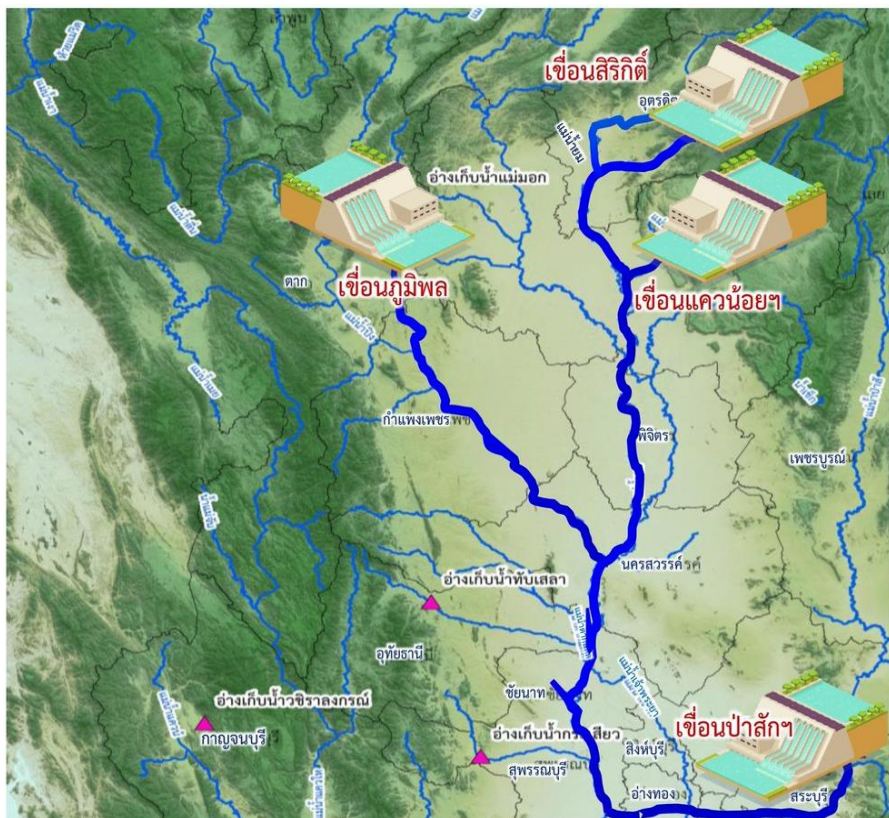
3

สถานการณ์น้ำ ลุ่มน้ำเจ้าพระยา



ปริมาณน้ำ 4 เขื่อนหลักกลุ่มแม่น้ำเจ้าพระยา

ณ วันที่ 18 มิ.ย. 69



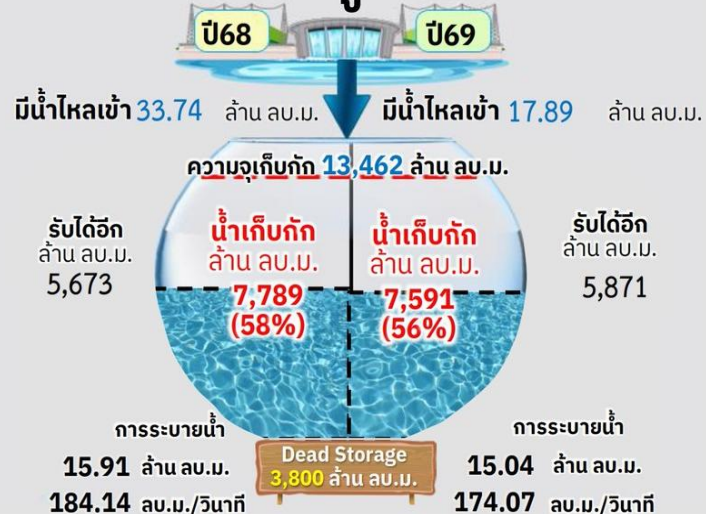
รวม 4 เขื่อน

18 มิ.ย. 68	ปริมาณน้ำเก็บกัก ล้าน ลบ.ม.	18 มิ.ย. 69	13,006 (52%)
13,134 (53%)	น้ำใช้การ ล้าน ลบ.ม.	6,310 (35%)	11,865
6,438 (35%)	รับน้ำได้อีก ล้าน ลบ.ม.	11,865	

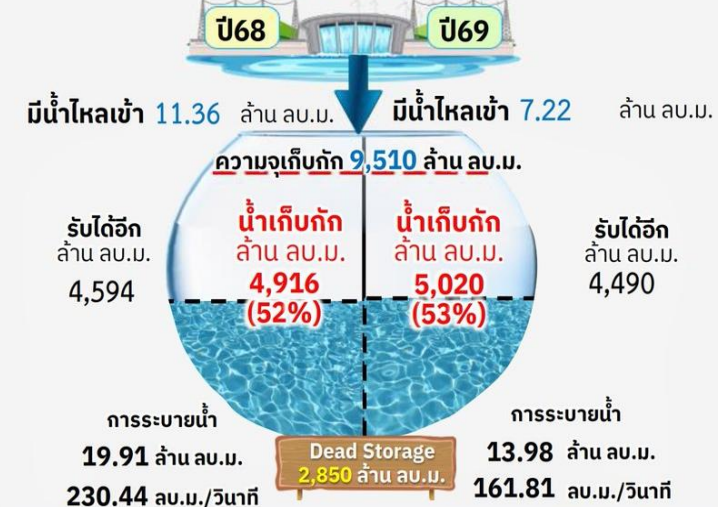
ไหลลงรวมวันนี้ 34.81 ล้าน ลบ.ม.

ระบายรวมวันนี้ 33.35 ล้าน ลบ.ม.

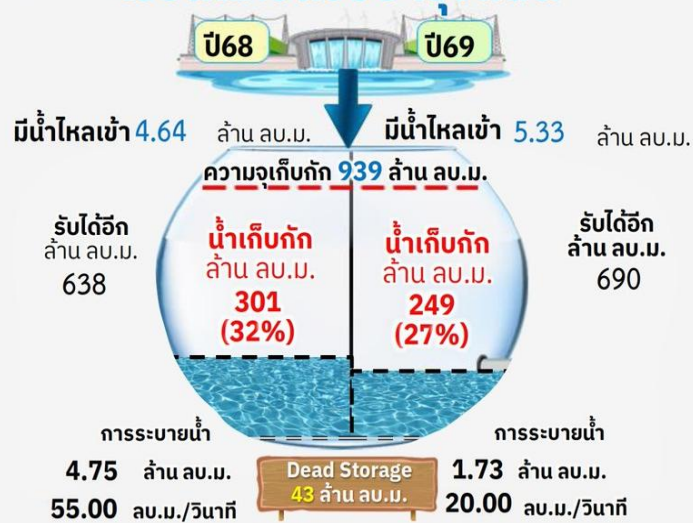
เขื่อนภูมิพล



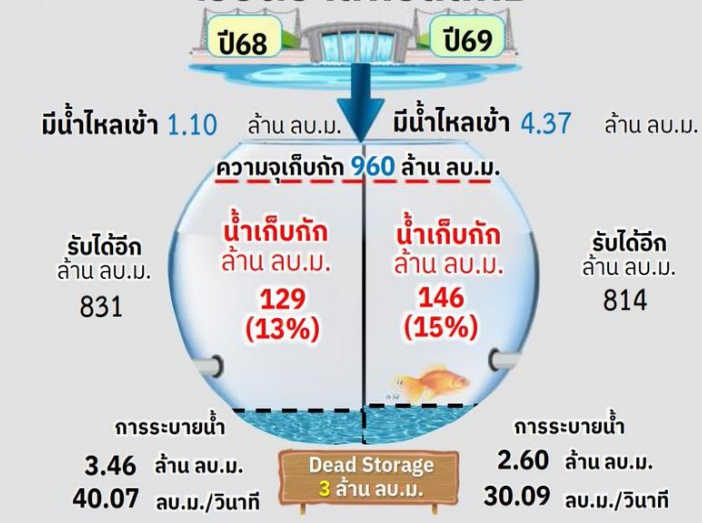
เขื่อนสิริกิติ์



เขื่อนแควน้อยบำรุงแดน



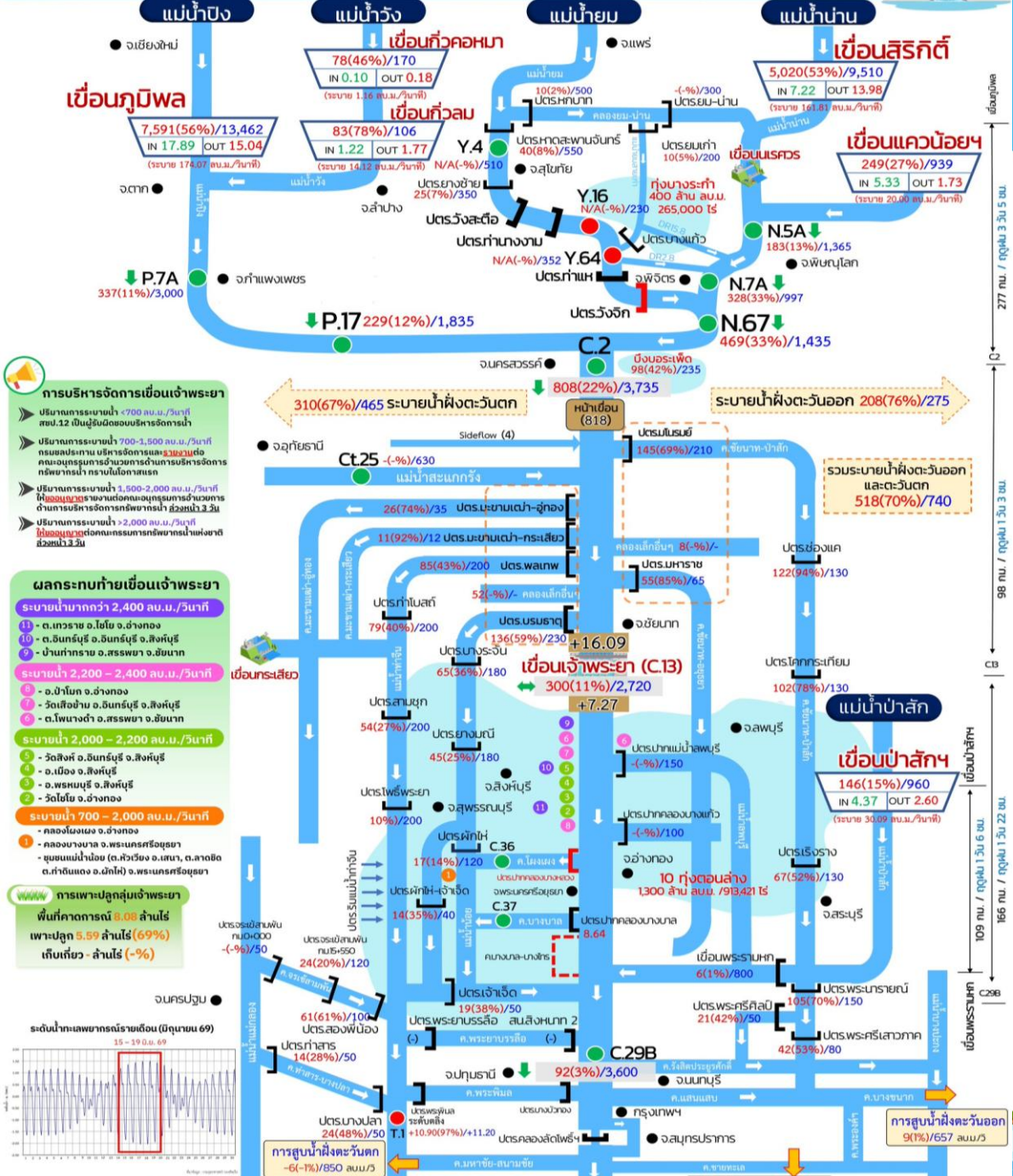
เขื่อนป่าสักชลสิทธิ์





การบริหารจัดการน้ำลุ่มน้ำเจ้าพระยา

ณ วันที่ 18 มิ.ย. 69



การบริหารจัดการเขื่อนเจ้าพระยา

- ปริมาณการระบายน้ำ <math>< 700</math> ลบ.ม./วินาที ส่ง 12 เป็นผู้รับผิดชอบบริหารจัดการน้ำ
- ปริมาณการระบายน้ำ 700-1,500 ลบ.ม./วินาที กรมชลประทาน บริหารจัดการและควบคุมระดับน้ำในเขื่อนเจ้าพระยาและเขื่อนลุ่มน้ำเจ้าพระยา
- ปริมาณการระบายน้ำ 1,500-2,000 ลบ.ม./วินาที ให้ดูแลบริหารจัดการระดับน้ำในเขื่อนเจ้าพระยาและเขื่อนลุ่มน้ำเจ้าพระยา
- ปริมาณการระบายน้ำ > 2,000 ลบ.ม./วินาที ให้ดูแลบริหารจัดการระดับน้ำในเขื่อนเจ้าพระยาและเขื่อนลุ่มน้ำเจ้าพระยา

ผลกระทบกักเก็บเขื่อนเจ้าพระยา

ระบายน้ำมากกว่า 2,400 ลบ.ม./วินาที

- 1 - ต.นครราชสีมา อ.โขงเจียม อ.จำปาสัก
- 2 - ต.รัตนบุรี อ.รัตนบุรี อ.สังขะ อ.เสิงสาง
- 3 - ป่าสัก อ.เสิงสาง อ.เสิงสาง

ระบายน้ำ 2,200 - 2,400 ลบ.ม./วินาที

- 4 - อ.ป่าสัก อ.จำปาสัก
- 5 - วัดเสิงสาง อ.รัตนบุรี อ.สังขะ
- 6 - ต.โพธิ์ดำ อ.เสิงสาง อ.เสิงสาง

ระบายน้ำ 2,000 - 2,200 ลบ.ม./วินาที

- 7 - วัดเสิงสาง อ.รัตนบุรี อ.สังขะ
- 8 - อ.เมือง อ.สังขะ
- 9 - อ.พรหมบุรี อ.เสิงสาง
- 10 - ต.โพธิ์ดำ อ.เสิงสาง

ระบายน้ำ 700 - 2,000 ลบ.ม./วินาที

- 11 - คลองวังน้อย อ.จำปาสัก
- 12 - คลองบางจาก อ.พรหมบุรี อ.เสิงสาง
- 13 - เขื่อนแม่บ้านจิง (อ.วังน้อย อ.เสิงสาง อ.เสิงสาง อ.เสิงสาง)
- 14 - ต.โพธิ์ดำ อ.เสิงสาง อ.เสิงสาง

การเพาะปลูกลุ่มน้ำเจ้าพระยา

พื้นที่การเกษตร 8.08 ล้านไร่

เพาะปลูก 5.59 ล้านไร่ (69%)

เก็บเกี่ยว - ล้านไร่ (-%)



1

ปริมาณน้ำจากพื้นที่ตอนบนที่ระบายจากเขื่อนภูมิพล สิริกิติ์ และแควน้อยฯ ไหลมารวมกันที่ต้นแม่น้ำเจ้าพระยา บริเวณสถานีวัดน้ำ C.2 ค่ายจिरประวัต จ.นครสวรรค์ ปัจจุบัน 808 ลบ.ม./วินาที

2

กรมชลประทาน บริหารจัดการน้ำเข้าระบบชลประทานฝั่งตะวันออกและฝั่งตะวันตก รวมรับน้ำ 518 ลบ.ม./วินาที แยกดังนี้

3

พื้นที่ฝั่งตะวันตก รับน้ำเข้าคลองประกอบด้วย คลองมะขามเฒ่า-อุ้งทอง แม่น้ำท่าจีน (ผ่าน ปตร.พลเทพ) แม่น้ำน้อย (ผ่าน ปตร.บรมธาตุ) และคลองเล็กอื่นๆ รวม 310 ลบ.ม./วินาที

4

นอกจากนี้ เขื่อนป่าสักฯ ระบายน้ำลงสู่แม่น้ำป่าสัก 30 ลบ.ม./วินาที ไหลผ่านเขื่อนพระรามหก 6 ลบ.ม./วินาที ก่อนไหลมาบรรจบที่แม่น้ำเจ้าพระยาบริเวณสถานี C.29B อ.สามโคก จ.ปทุมธานี เฉลี่ย 92 ลบ.ม./วินาที

2

พื้นที่ฝั่งตะวันออก รับน้ำเข้าคลองประกอบด้วยคลองชัยนาท-ป่าสัก (ผ่าน ปตร.มโนรมย์) คลองชัยนาท-อยุธยา (ผ่าน ปตร.มหาราช) และคลองเล็กอื่น ๆ รวม 208 ลบ.ม./วินาที

4

ปริมาณน้ำไหลผ่านเขื่อนเจ้าพระยา วันที่ 300 ลบ.ม./วินาที ระดับเหนือเขื่อน +16.09 ม.รทก.

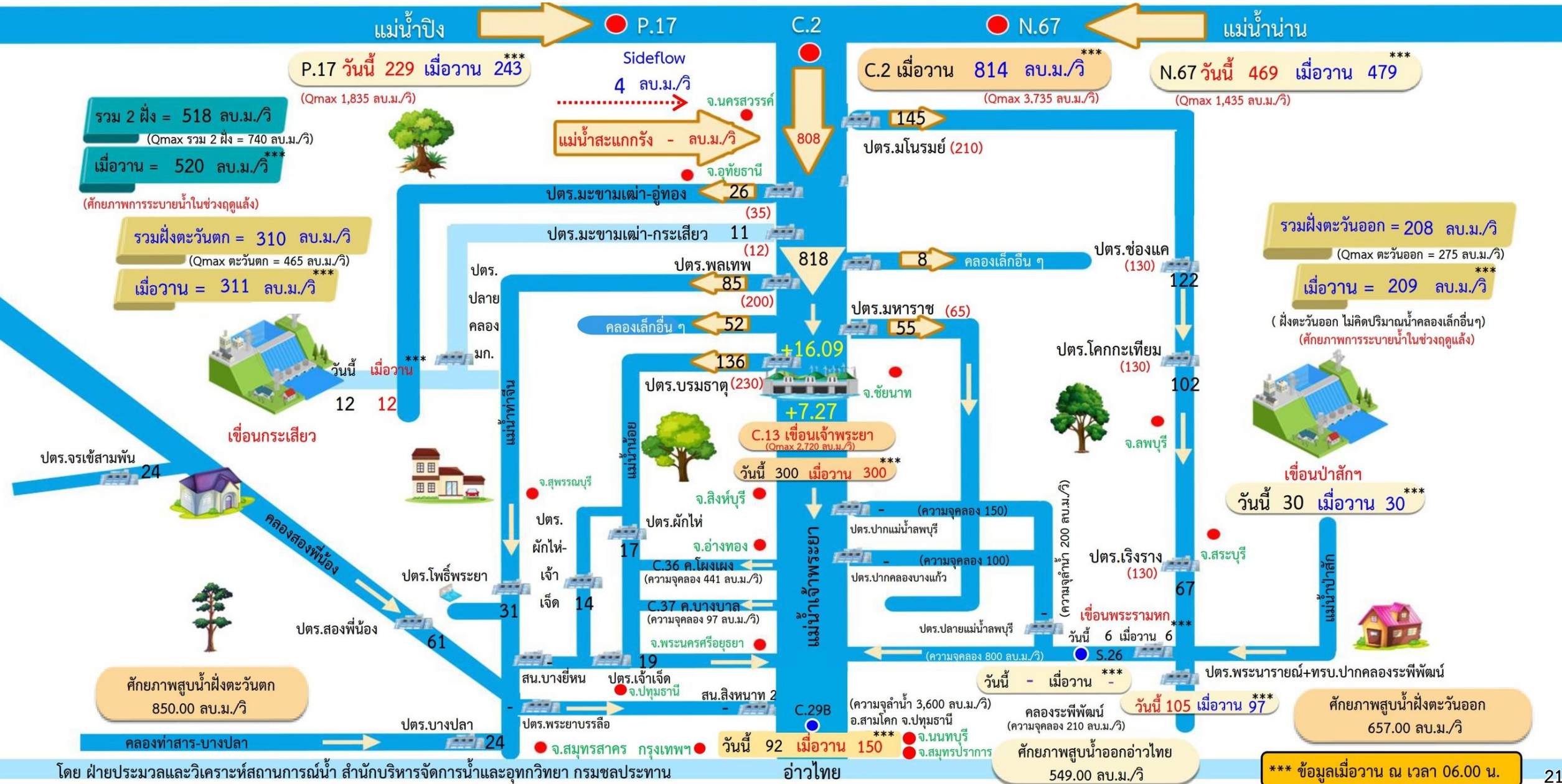
6

ทั้งนี้ การเปิดระบายของเขื่อนเจ้าพระยาและเขื่อนพระรามหกจะพิจารณาผลการคาดการณ์ระดับน้ำทะเลขึ้น-ลงของกรมอุทกศาสตร์อย่างต่อเนื่อง นอกจากนี้ ได้พิจารณาปริมาณน้ำจากคลองพระยาบรรลือ (สน.สิงหนาท 2) และคลองพระพิมล (สน.บางบัวทอง) มาสนับสนุนในแม่น้ำเจ้าพระยาตามความเหมาะสม



การบริหารจัดการน้ำ ลุ่มน้ำเจ้าพระยาตอนล่าง

ณ วันที่ 18 มิ.ย. 69





4

แผนและผลการจัดสรรน้ำ ฤดูฝนปี 2569



แผนการจัดสรรน้ำและการเพาะปลูกพืช ฤดูฝน ปี 2569

ภาพรวมทั้งประเทศ



ปริมาณน้ำต้นฤดู (1 พ.ค. 69)
45,357 ล้าน ลบ.ม.
ใช้การ **21,398** ล้าน ลบ.ม.
อ่างเก็บน้ำขนาดใหญ่และขนาดกลาง



แผนจัดสรรน้ำชลประทาน
14,956 ล้าน ลบ.ม.
(ไม่รวมการพร่องน้ำช่วงฤดูฝน)
ความต้องการใช้น้ำ **32,237** ล้าน ลบ.ม.



คาดการณ์พื้นที่เพาะปลูกข้าวในปี
16.97 ล้านไร่
ส่งเสริมให้ใช้น้ำฝนเป็นหลัก
ใช้น้ำชลประทานเสริมกรณีฝนทิ้งช่วง



แนะนำให้เกษตรกรเริ่มเพาะปลูกเมื่อกรมอุตุนิยมวิทยาประกาศเข้าสู่ฤดูฝนและมีปริมาณฝนเพียงพอ

อุปโภค - บริโภค **10%**
1,435 ล้าน ลบ.ม.



41% รักษาระบบนิเวศและอื่น ๆ
6,221 ล้าน ลบ.ม.

เกษตรกรรม **47%**
7,045 ล้าน ลบ.ม.



2% ภาคอุตสาหกรรม
255 ล้าน ลบ.ม.

4 เขื่อนหลัก ลุ่มน้ำเจ้าพระยา

(เขื่อนภูมิพล, สิริกิติ์, ป่าสักชลสิทธิ์, แควน้อยบำรุงแดน)



ปริมาณน้ำต้นฤดู
14,228 ล้าน ลบ.ม.
ใช้การ **7,533** ล้าน ลบ.ม.



แผนจัดสรรน้ำ
4,500 ล้าน ลบ.ม.

ความต้องการใช้น้ำ **10,653** ล้าน ลบ.ม.



คาดการณ์ในปี
8.08 ล้านไร่

อุปโภค - บริโภค: 570 (13%)

ระบบนิเวศและอื่น ๆ: 1,266 (28%)

เกษตรกรรม: 2,664 (59%)

อุตสาหกรรม: -

2 เขื่อนหลัก ลุ่มน้ำแม่กลอง

(เขื่อนศรีนครินทร์, วชิราลงกรณ์)



ปริมาณน้ำต้นฤดู
18,517 ล้าน ลบ.ม.
ใช้การ **5,240** ล้าน ลบ.ม.



แผนจัดสรรน้ำ
4,000 ล้าน ลบ.ม.

ความต้องการใช้น้ำ **3,999** ล้าน ลบ.ม.



คาดการณ์ในปี
0.89 ล้านไร่

อุปโภค - บริโภค: 490 (12%)

ระบบนิเวศและอื่น ๆ: 1,340 (34%)

เกษตรกรรม: 2,170 (54%)

อุตสาหกรรม: -



การบริหารจัดการน้ำ ฤดูฝน ปี 2569

ภาพรวมทั้งประเทศ

ต้นฤดูฝน



ปริมาณน้ำ 1 พ.ค. 69
(อ่างเก็บน้ำขนาดใหญ่ ขนาดกลาง)

45,357 ล้าน ลบ.ม.

ใช้การ 21,398 ล้าน ลบ.ม.



วางแผน

ความต้องการใช้น้ำ
ฤดูฝน ปี 2569

32,237 ล้าน ลบ.ม.

แผนจัดสรรน้ำฤดูฝน
ปี 2569

14,956 ล้าน ลบ.ม.

แผนแยกกิจกรรม



อุปโภค - บริโภค

1,435 ล้าน ลบ.ม. (10%)



รักษาระบบนิเวศและอื่นๆ

6,221 ล้าน ลบ.ม. (41%)



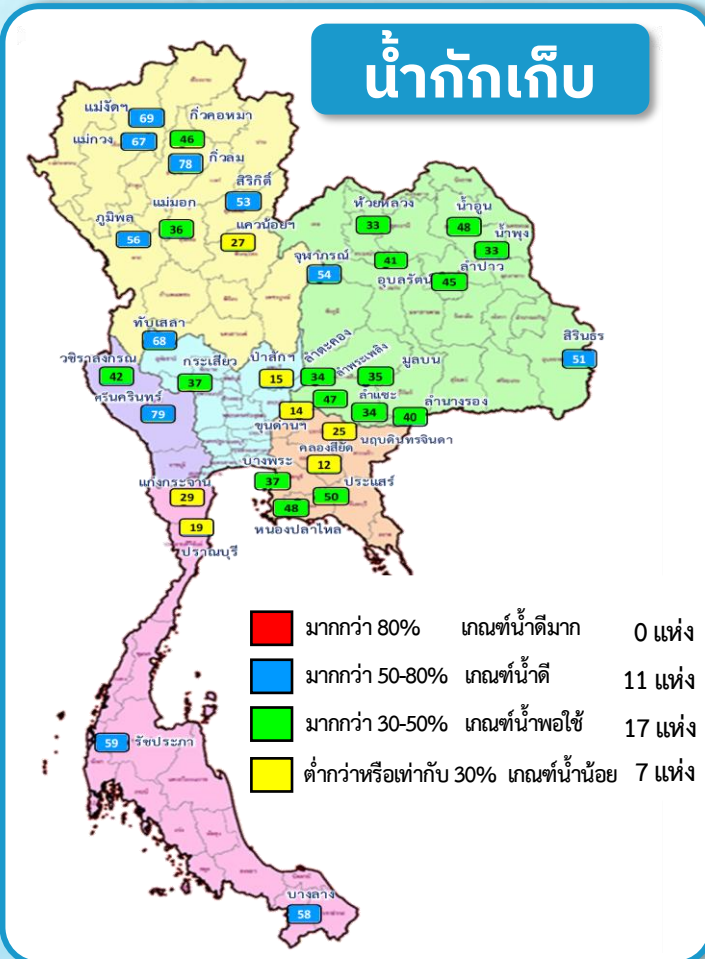
เกษตรกรรม

7,045 ล้าน ลบ.ม. (47%)



อุตสาหกรรม

255 ล้าน ลบ.ม. (2%)



การเพาะปลูกข้าวนาปี 2569 (17 มิ.ย. 69)

แผนนาปี	เพาะปลูกแล้ว	เก็บเกี่ยว
16.97 ล้านไร่	8.40 ล้านไร่ (50%)	- ล้านไร่ (-%)

ข้อมูล ณ วันที่ 18 มิ.ย. 69

ปัจจุบัน



ปริมาณน้ำเก็บกัก

42,866 ล้าน ลบ.ม. (56%)

ปริมาณน้ำใช้การ

18,906 ล้าน ลบ.ม. (36%)

(อ่างเก็บน้ำขนาดใหญ่ ขนาดกลาง)

จัดสรรน้ำไปแล้ว

จัดสรรน้ำไปแล้ว (1 พ.ค. 69 - 18 มิ.ย. 69)

6,216 ล้าน ลบ.ม. (42% จากแผนฯ)

คงเหลือปริมาณน้ำที่ต้องจัดสรรอีก

8,740 ล้าน ลบ.ม. (58% จากแผนฯ)

คาดการณ์น้ำเก็บกัก 1 พ.ย. 69

55,999 ล้าน ลบ.ม. (73%)

ปริมาณน้ำเก็บกัก 1 พ.ย. 68

67,568 ล้าน ลบ.ม. (76%)

น้อยกว่าปี 2568 จำนวน 11,569 ล้าน ลบ.ม.

ตั้งแต่ 1 พฤษภาคม 2569 - 30 ตุลาคม 2569

ส่วนประมวลวิเคราะห์สถานการณ์น้ำ สำนักบริหารจัดการน้ำและอุทกวิทยา



การบริหารจัดการน้ำ ฤดูฝน ปี 2569

ลุ่มเจ้าพระยา

ต้นฤดูฝน



ปริมาณน้ำต้นฤดู 1 พ.ค. 69
(4 เขื่อนหลักลุ่มน้ำเจ้าพระยา)

14,228 ล้าน ลบ.ม.

ใช้การ 7,533 ล้าน ลบ.ม.



วางแผน

ความต้องการใช้น้ำ
ฤดูฝน ปี 2569 **10,653** ล้าน ลบ.ม.

แผนจัดสรรน้ำฤดูฝน
ปี 2569 **4,500** ล้าน ลบ.ม.

แผนแยกกิจกรรม



อุปโภค - บริโภค

570 ล้าน ลบ.ม. (13%)



รักษาระบบนิเวศและอื่นๆ

1,266 ล้าน ลบ.ม. (28%)



เกษตรกรรม

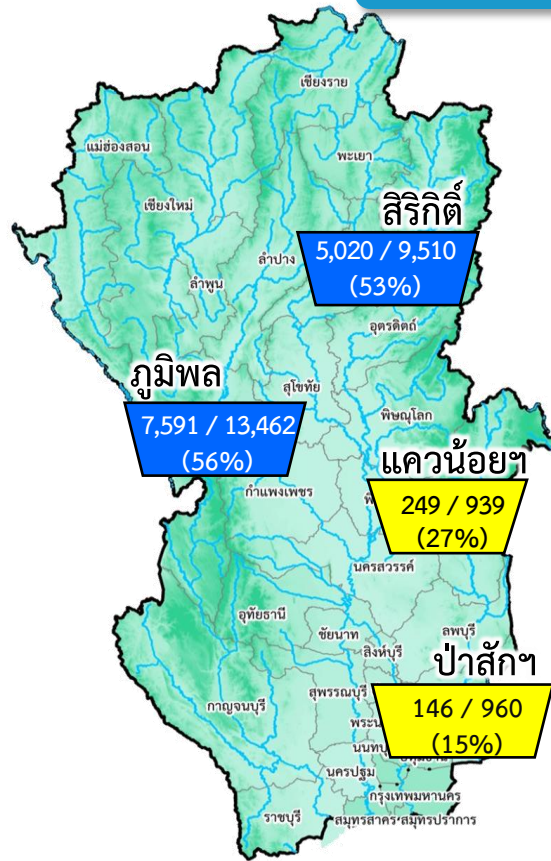
2,664 ล้าน ลบ.ม. (59%)



อุตสาหกรรม

-

น้ำกักเก็บ



ข้อมูล ณ วันที่ 18 มิ.ย. 69

ปัจจุบัน

ปริมาณน้ำเก็บกัก

13,006 ล้าน ลบ.ม. (52%)

ปริมาณน้ำใช้การ

6,310 ล้าน ลบ.ม. (35%)

(เขื่อนภูมิพล ลี้ริเกี๊ยะ แควน้อยบำรุงแดน และป้าล็กลลลล)

จัดสรรน้ำไปแล้ว

จัดสรรน้ำไปแล้ว (1 พ.ค. 69 - 18 มิ.ย. 69)
2,412 ล้าน ลบ.ม. (54% จากแผนฯ)

คงเหลือปริมาณน้ำที่ต้องจัดสรรอีก

2,088 ล้าน ลบ.ม. (46% จากแผนฯ)

คาดการณ์น้ำเก็บกัก 1 พ.ย. 69

19,737 ล้าน ลบ.ม. (79%)

ปริมาณน้ำเก็บกัก 1 พ.ย. 68

23,940 ล้าน ลบ.ม. (96%)

น้อยกว่าปี 2568 จำนวน 4,203 ล้าน ลบ.ม.

การเพาะปลูกข้าวนปี 2569 (17 มิ.ย. 69)

แผนนาปี	เพาะปลูกแล้ว	เก็บเกี่ยว
8.08 ล้านไร่	5.59 ล้านไร่ (69%)	- ล้านไร่ (-%)

ตั้งแต่ 1 พฤษภาคม 2569 - 30 ตุลาคม 2569

ส่วนประมวลวิเคราะห์สถานการณ์น้ำ สำนักบริหารจัดการน้ำและอุทกวิทยา



5

สรุปผลการจัดสรรน้ำ ฤดูแล้ง 2568/69



การบริหารจัดการน้ำฤดูแล้งปี 2569 (ลุ่มน้ำแม่กลอง)

ตั้งแต่ 1 มกราคม 2569 – 30 มิถุนายน 2569

ต้นฤดูแล้ง



ปริมาณน้ำต้นฤดู 1 ม.ค.69

10,143 ล้าน ลบ.ม.

(2 เขื่อนลุ่มน้ำแม่กลอง ศรีนครินทร์ และวชิราลงกรณ)

วางแผน



แผนการระบายน้ำ
ฤดูแล้ง 2569

6,000 ล้าน ลบ.ม.

(รวมผันน้ำไปสนับสนุนลุ่มน้ำเจ้าพระยา 500 ล้าน ลบ.ม.)

สำรองน้ำต้นฤดูฝน
ปี 2569

4,035 ล้าน ลบ.ม.

ล้าน ลบ.ม.

แผนแยกกิจกรรม



อุปโภค - บริโภค

460 ล้าน ลบ.ม. (7%)



รักษาระบบนิเวศและอื่นๆ

1,890 ล้าน ลบ.ม. (32%)



เกษตรกรรม

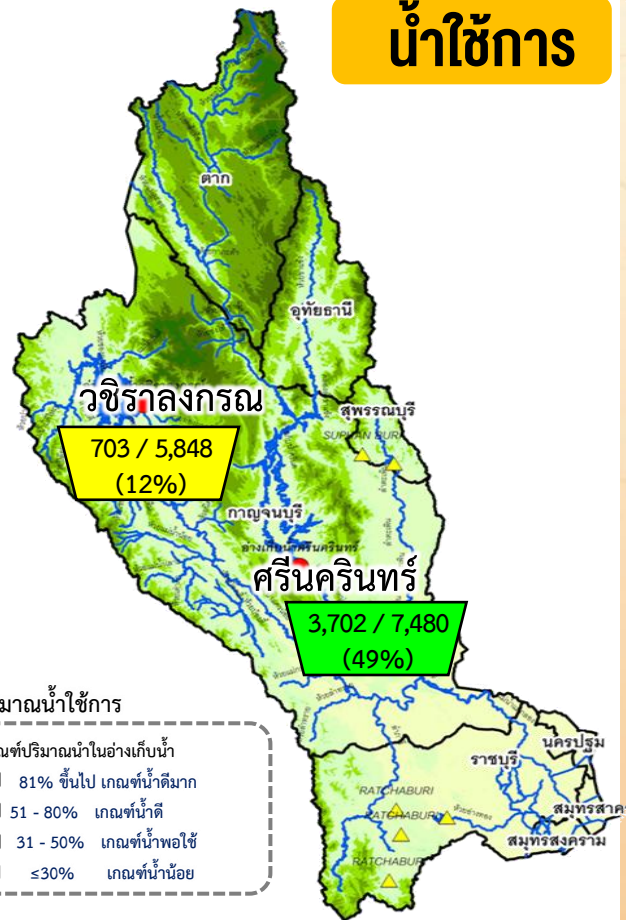
3,630 ล้าน ลบ.ม. (60%)



อุตสาหกรรม

20 ล้าน ลบ.ม. (1%)

น้ำใช้การ



ข้อมูล ณ วันที่ 18 มิ.ย. 69

ปัจจุบัน



ปริมาณน้ำเก็บกัก

17,683 ล้าน ลบ.ม. (66%)

ปริมาณน้ำใช้การ

4,406 ล้าน ลบ.ม. (33%)

(2 เขื่อน ศรีนครินทร์ และวชิราลงกรณ)

ผลการระบายน้ำ



ระบายน้ำไปแล้ว (1 พ.ย.68 - 18 มิ.ย. 69)

5,970 ล้าน ลบ.ม. (99% จากแผนฯ)

คงเหลือปริมาณน้ำที่ต้องระบายอีก

30 ล้าน ลบ.ม. (1% จากแผนฯ)

คาดการณ์น้ำเก็บกัก 1 ก.ค.69

17,706 ล้าน ลบ.ม. (66%)

ปริมาณน้ำเก็บกัก 1 ก.ค.68

17,692 ล้าน ลบ.ม. (66%)

มากกว่าปี 2568 จำนวน 14 ล้าน ลบ.ม. (1%)

การเพาะปลูกข้าวนาปี 2568/69 (17 มิ.ย.69)

แผนนาปี

0.91 ล้านไร่

เพาะปลูกแล้ว

0.87 ล้านไร่

(98%)

เก็บเกี่ยว

0.21 ล้านไร่

(21%)



6

แผนและผล การเพาะปลูก

พื้นที่ปลูกข้าวนาปีฤดูฝน ในเขตชลประทาน ปี 2569



ภาคเหนือ

ประมาณ 5.50 ล้านไร่ ใน 17 จังหวัด
(รวมทุ่งบวรระกำพื้นที่ดอน 117,000 ไร่)

- ✓ **แนะนำ**ให้ปลูกเมื่อกรมอุตุนิยมวิทยาประกาศเข้าสู่ฤดูฝนและมีปริมาณฝนเพียงพอ

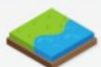
ภาคกลางและภาคตะวันตก

ประมาณ 5.75 ล้านไร่ ใน 16 จังหวัด

- ✓ **แนะนำ**ให้ปลูกเมื่อกรมอุตุนิยมวิทยาประกาศเข้าสู่ฤดูฝนและมีปริมาณฝนเพียงพอ

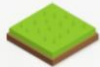
พื้นที่ในเขตลุ่มน้ำเจ้าพระยาและแม่กลอง

พื้นที่ลุ่มต่ำ



- พื้นที่ลุ่มต่ำตอนบนของลุ่มน้ำเจ้าพระยา **0.382 ล้านไร่** (ทุ่งบวรระกำ) แบ่งพื้นที่ดังนี้
 - พื้นที่ **0.327 ล้านไร่** เพาะปลูกตั้งแต่วันที่ 1 เมษายน 2569
 - พื้นที่ **0.055 ล้านไร่** แนะนำให้ปลูกเมื่อกรมอุตุนิยมวิทยาประกาศเข้าสู่ฤดูฝนและมีปริมาณฝนเพียงพอ
- พื้นที่ลุ่มต่ำตอนล่างลุ่มน้ำเจ้าพระยา **1.24 ล้านไร่** แนะนำให้ปลูกเมื่อกรมอุตุนิยมวิทยาประกาศเข้าสู่ฤดูฝนและมีปริมาณฝนเพียงพอ
- **ลุ่มน้ำแม่กลอง 0.08 ล้านไร่** ตั้งแต่วันที่ 1 เดือนพฤษภาคม 2569

พื้นที่ดอน



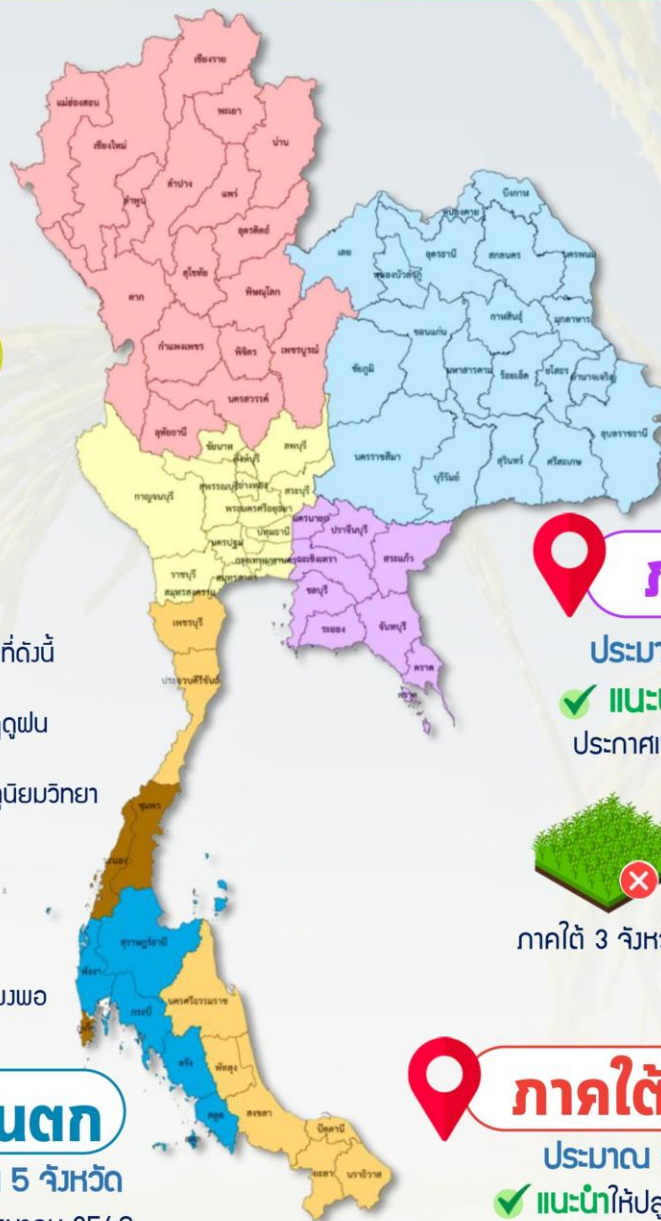
- พื้นที่ดอนตอนบนของลุ่มน้ำเจ้าพระยา **1.108 ล้านไร่** (ทุ่งบวรระกำ) และพื้นที่ดอนตอนล่างลุ่มน้ำเจ้าพระยา **5.35 ล้านไร่** แนะนำให้ปลูกเมื่อกรมอุตุนิยมวิทยาประกาศเข้าสู่ฤดูฝนและมีปริมาณฝนเพียงพอ
- **ลุ่มน้ำแม่กลอง 0.81 ล้านไร่** ตั้งแต่วันที่ 1 เดือนกรกฎาคม 2569



ภาคใต้ฝั่งตะวันตก

ประมาณ 0.01 ล้านไร่ ใน 5 จังหวัด

- ✓ **แนะนำ**ให้ปลูกตั้งแต่วันที่ 1 เดือนสิงหาคม 2569



พื้นที่ข้าวนาปีฤดูฝน
ในเขตชลประทาน ปี 2569
จำนวน **16.97** ล้านไร่



ภาคตะวันออกเฉียงเหนือ

ประมาณ 3.72 ล้านไร่ ใน 20 จังหวัด

- ✓ **แนะนำ**ให้ปลูกเมื่อกรมอุตุนิยมวิทยาประกาศเข้าสู่ฤดูฝนและมีปริมาณฝนเพียงพอ



ภาคตะวันออก

ประมาณ 1.38 ล้านไร่ ใน 8 จังหวัด

- ✓ **แนะนำ**ให้ปลูกเมื่อกรมอุตุนิยมวิทยาประกาศเข้าสู่ฤดูฝนและมีปริมาณฝนเพียงพอ



ภาคใต้ 3 จังหวัดที่**ไม่มีการเพาะปลูก**ในเขตชลประทาน
(ชุมพร ระนอง ภูเก็ต)



ภาคใต้ฝั่งตะวันออก

ประมาณ 0.61 ล้านไร่ ใน 8 จังหวัด

- ✓ **แนะนำ**ให้ปลูกตั้งแต่วันที่ 1 เดือนตุลาคม 2569



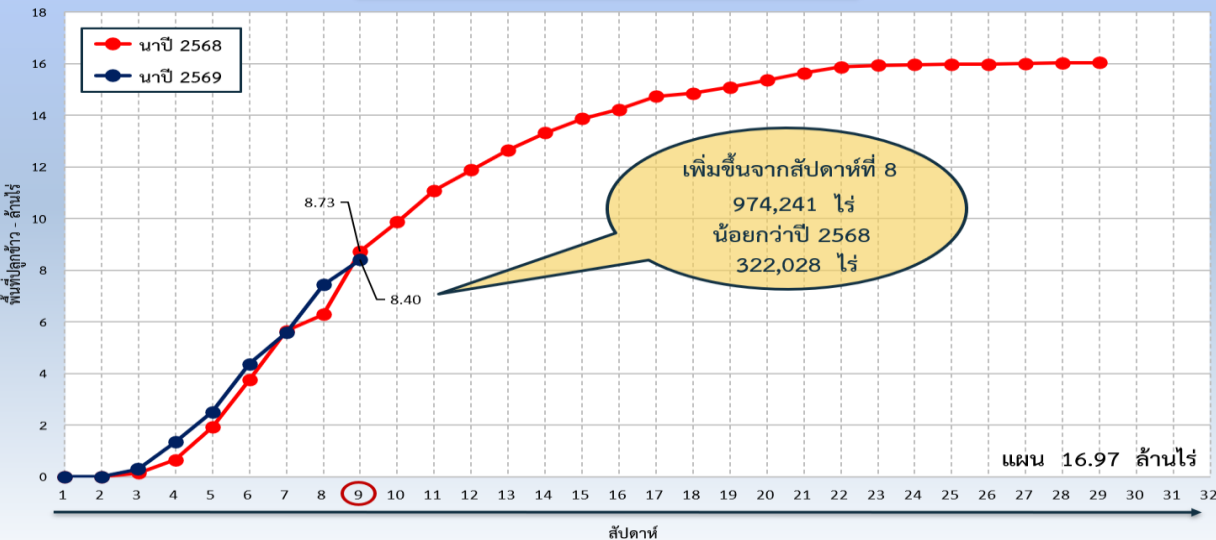


แผนผลการเพาะปลูกพืชในช่วงฤดูฝน ปี 2569

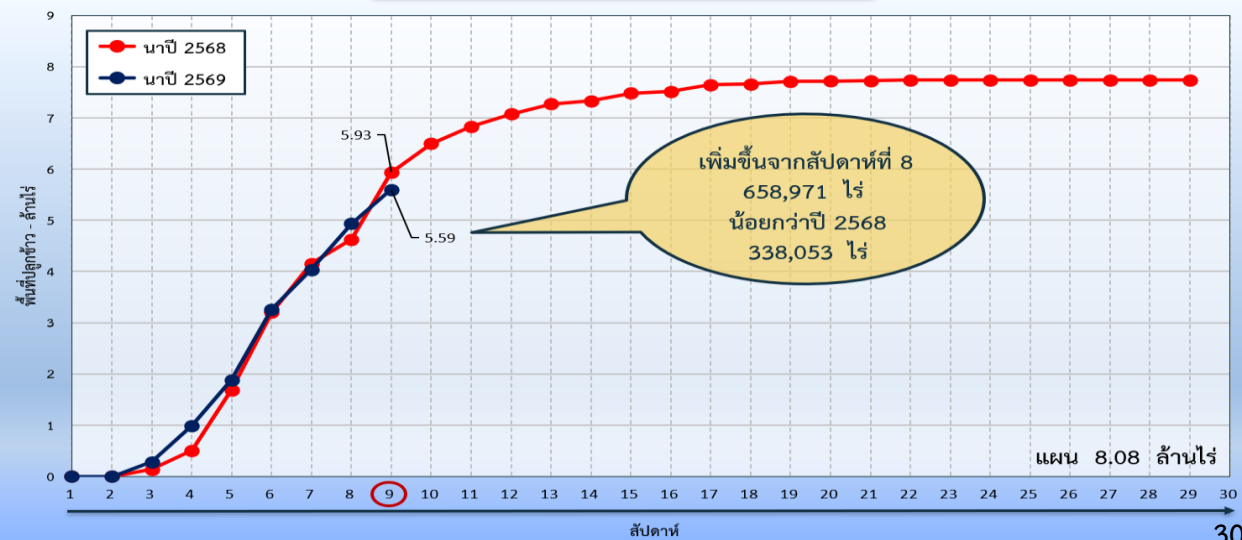
ข้อมูล ณ วันที่ 17 มิถุนายน 2569

ภาค	ข้าวนาปี			พืชไร่-พืชผัก			รวม		
	แผน (ล้านไร่)	ผล (ล้านไร่)	%	แผน (ล้านไร่)	ผล (ล้านไร่)	%	แผน (ล้านไร่)	ผล (ล้านไร่)	%
เหนือ	2.61	0.56	21	0.06	0.01	22	2.67	0.57	21
ตะวันออกเฉียงเหนือ	3.72	1.41	38	0.04	0.02	54	3.76	1.43	38
กลาง	0.21	0.001	0.5	0.02	0.01	32	0.23	0.01	3
ตะวันออก	0.92	0.71	77	0.03	0.01	51	0.94	0.72	76
ตะวันตก	1.07	0.13	12	0.26	0.03	11	1.33	0.16	12
ใต้	0.35	0.002	1	0.07	0.001	1	0.42	0.002	0.6
ลุ่มน้ำเจ้าพระยา	8.08	5.59	69	0.12	0.08	71	8.20	5.68	69
ทั่วประเทศ	16.97	8.40	50	0.58	0.16	28	17.55	8.57	49

กราฟเปรียบเทียบผลการปลูกข้าวนาปี รายสัปดาห์ในเขตทั่วประเทศ



กราฟเปรียบเทียบผลการปลูกข้าวนาปี รายสัปดาห์ในเขตลุ่มน้ำเจ้าพระยา





พื้นที่ปลูกข้าวในเขตชลประทานลุ่มน้ำเจ้าพระยาและลุ่มน้ำแม่กลอง

ลุ่มน้ำเจ้าพระยา

พื้นที่คาดการณ์นาปี ปี 2568/69
จำนวน 6.27 ล้านไร่

เพาะปลูกแล้ว 6.40 ล้านไร่

เจริญเติบโตและรอเก็บเกี่ยว 0.01 ล้านไร่

อายุ 12 สัปดาห์
3,984 ไร่ (1 เม.ย. 69)
ต้องการใช้น้ำ 0.22 ล้าน ลบ.ม.

อายุ 13 สัปดาห์
- ไร่ (25 มี.ค. 69)
ต้องการใช้น้ำ - ล้าน ลบ.ม.

อายุ 14 สัปดาห์
1,462 ไร่ (18 มี.ค. 69)
ต้องการใช้น้ำ 0.01 ล้าน ลบ.ม.

อายุ 15 สัปดาห์
2,455 ไร่ (11 มี.ค. 69)
ต้องการใช้น้ำ 0.02 ล้าน ลบ.ม.

อายุ 16 สัปดาห์
2,131 ไร่ (4 มี.ค. 69)
ไม่ต้องการใช้น้ำ

อายุ 17 สัปดาห์
984 ไร่ (25 ก.พ. 69)
ไม่ต้องการใช้น้ำ

อายุ 18 สัปดาห์
232 ไร่ (18 ก.พ. 69)
ไม่ต้องการใช้น้ำ

พื้นที่ 0.01 ล้านไร่ มีพื้นที่ปลูกข้าว 0.008 ล้านไร่
ที่ยังคงต้องการใช้น้ำอยู่ คิดเป็นจำนวน 0.25 ล้าน ลบ.ม.

เก็บเกี่ยว 6.39 ล้านไร่

นาปี 2 จำนวน 0.21 ล้านไร่

อายุ 7 สัปดาห์
120 ไร่ (6 พ.ค. 69)
ต้องการใช้น้ำ 0.03 ล้าน ลบ.ม.

อายุ 8 สัปดาห์
165 ไร่ (29 เม.ย. 69)
ต้องการใช้น้ำ 0.03 ล้าน ลบ.ม.

อายุ 9 สัปดาห์
430 ไร่ (22 เม.ย. 69)
ต้องการใช้น้ำ 0.08 ล้าน ลบ.ม.

อายุ 10 สัปดาห์
3,970 ไร่ (15 เม.ย. 69)
ต้องการใช้น้ำ 0.48 ล้าน ลบ.ม.

อายุ 11 สัปดาห์
13,747 ไร่ (8 เม.ย. 69)
ต้องการใช้น้ำ 1.19 ล้าน ลบ.ม.

อายุ 12 สัปดาห์
2,890 ไร่ (1 เม.ย. 69)
ต้องการใช้น้ำ 0.16 ล้าน ลบ.ม.

พื้นที่ 0.21 ล้านไร่
ต้องการใช้น้ำ 1.97 ล้าน ลบ.ม.

พื้นที่คาดการณ์นาปี ปี 2569
จำนวน 8.08 ล้านไร่

เพาะปลูกแล้ว 5.59 ล้านไร่

อายุ 1 สัปดาห์
658,971 ไร่ (17 มิ.ย. 69)
ต้องการใช้น้ำ 176.66 ล้าน ลบ.ม.

อายุ 2 สัปดาห์
901,436 ไร่ (10 มิ.ย. 69)
ต้องการใช้น้ำ 236.92 ล้าน ลบ.ม.

อายุ 3 สัปดาห์
780,658 ไร่ (3 มิ.ย. 69)
ต้องการใช้น้ำ 194.44 ล้าน ลบ.ม.

อายุ 4 สัปดาห์
1,375,849 ไร่ (27 พ.ค. 69)
ต้องการใช้น้ำ 348.28 ล้าน ลบ.ม.

อายุ 5 สัปดาห์
887,626 ไร่ (20 พ.ค. 69)
ต้องการใช้น้ำ 229.77 ล้าน ลบ.ม.

อายุ 6 สัปดาห์
710,220 ไร่ (13 พ.ค. 69)
ต้องการใช้น้ำ 169.03 ล้าน ลบ.ม.

อายุ 7 สัปดาห์
218,941 ไร่ (6 พ.ค. 69)
ต้องการใช้น้ำ 48.06 ล้าน ลบ.ม.

อายุ 8 สัปดาห์
37,830 ไร่ (29 เม.ย. 69)
ต้องการใช้น้ำ 7.83 ล้าน ลบ.ม.

อายุ 9 สัปดาห์
23,230 ไร่ (22 เม.ย. 69)
ต้องการใช้น้ำ 4.15 ล้าน ลบ.ม.

พื้นที่ 5.59 ล้านไร่
ต้องการใช้น้ำ 1,415.14 ล้าน ลบ.ม.

ลุ่มน้ำแม่กลอง

พื้นที่คาดการณ์นาปี ปี 2568/69
จำนวน 0.89 ล้านไร่

เพาะปลูกแล้ว 0.87 ล้านไร่

เจริญเติบโตและรอเก็บเกี่ยว 0.66 ล้านไร่

อายุ 7 สัปดาห์
374 ไร่ (6 พ.ค. 69)
ต้องการใช้น้ำ 0.08 ล้าน ลบ.ม.

อายุ 9 สัปดาห์
95,859 ไร่ (22 เม.ย. 69)
ต้องการใช้น้ำ 15.58 ล้าน ลบ.ม.

อายุ 11 สัปดาห์
17,921 ไร่ (8 เม.ย. 69)
ต้องการใช้น้ำ 1.33 ล้าน ลบ.ม.

อายุ 13 สัปดาห์
130,896 ไร่ (25 มี.ค. 69)
ต้องการใช้น้ำ 3.92 ล้าน ลบ.ม.

อายุ 15 สัปดาห์
24,671 ไร่ (11 มี.ค. 69)
ต้องการใช้น้ำ 0.17 ล้าน ลบ.ม.

อายุ 17 สัปดาห์
31,929 ไร่ (25 ก.พ. 69)
ไม่ต้องการใช้น้ำ

พื้นที่ 0.66 ล้านไร่ มีพื้นที่ปลูกข้าว 0.58 ล้านไร่
ที่ยังคงต้องการใช้น้ำอยู่ คิดเป็นจำนวน 33.05 ล้าน ลบ.ม.

อายุ 8 สัปดาห์
- ไร่ (29 เม.ย. 69)
ต้องการใช้น้ำ - ล้าน ลบ.ม.

อายุ 10 สัปดาห์
- ไร่ (15 เม.ย. 69)
ต้องการใช้น้ำ - ล้าน ลบ.ม.

อายุ 12 สัปดาห์
211,428 ไร่ (1 เม.ย. 69)
ต้องการใช้น้ำ 10.19 ล้าน ลบ.ม.

อายุ 14 สัปดาห์
84,962 ไร่ (18 มี.ค. 69)
ต้องการใช้น้ำ 1.78 ล้าน ลบ.ม.

อายุ 16 สัปดาห์
18,184 ไร่ (4 มี.ค. 69)
ไม่ต้องการใช้น้ำ

อายุ 18 สัปดาห์
48,565 ไร่ (18 ก.พ. 69)
ไม่ต้องการใช้น้ำ

พื้นที่คาดการณ์นาปี ปี 2569
จำนวน 0.89 ล้านไร่

เพาะปลูกแล้ว 0.13 ล้านไร่

อายุ 1 สัปดาห์
1,323 ไร่ (17 มิ.ย. 69)
ต้องการใช้น้ำ 0.27 ล้าน ลบ.ม.

อายุ 2 สัปดาห์
- ไร่ (10 มิ.ย. 69)
ต้องการใช้น้ำ - ล้าน ลบ.ม.

อายุ 3 สัปดาห์
- ไร่ (3 มิ.ย. 69)
ต้องการใช้น้ำ - ล้าน ลบ.ม.

อายุ 4 สัปดาห์
- ไร่ (27 พ.ค. 69)
ต้องการใช้น้ำ - ล้าน ลบ.ม.

อายุ 5 สัปดาห์
54,322 ไร่ (20 พ.ค. 69)
ต้องการใช้น้ำ 11.44 ล้าน ลบ.ม.

อายุ 6 สัปดาห์
71,064 ไร่ (13 พ.ค. 69)
ต้องการใช้น้ำ 14.44 ล้าน ลบ.ม.

พื้นที่ 0.13 ล้านไร่
ต้องการใช้น้ำ 26.15 ล้าน ลบ.ม.



7

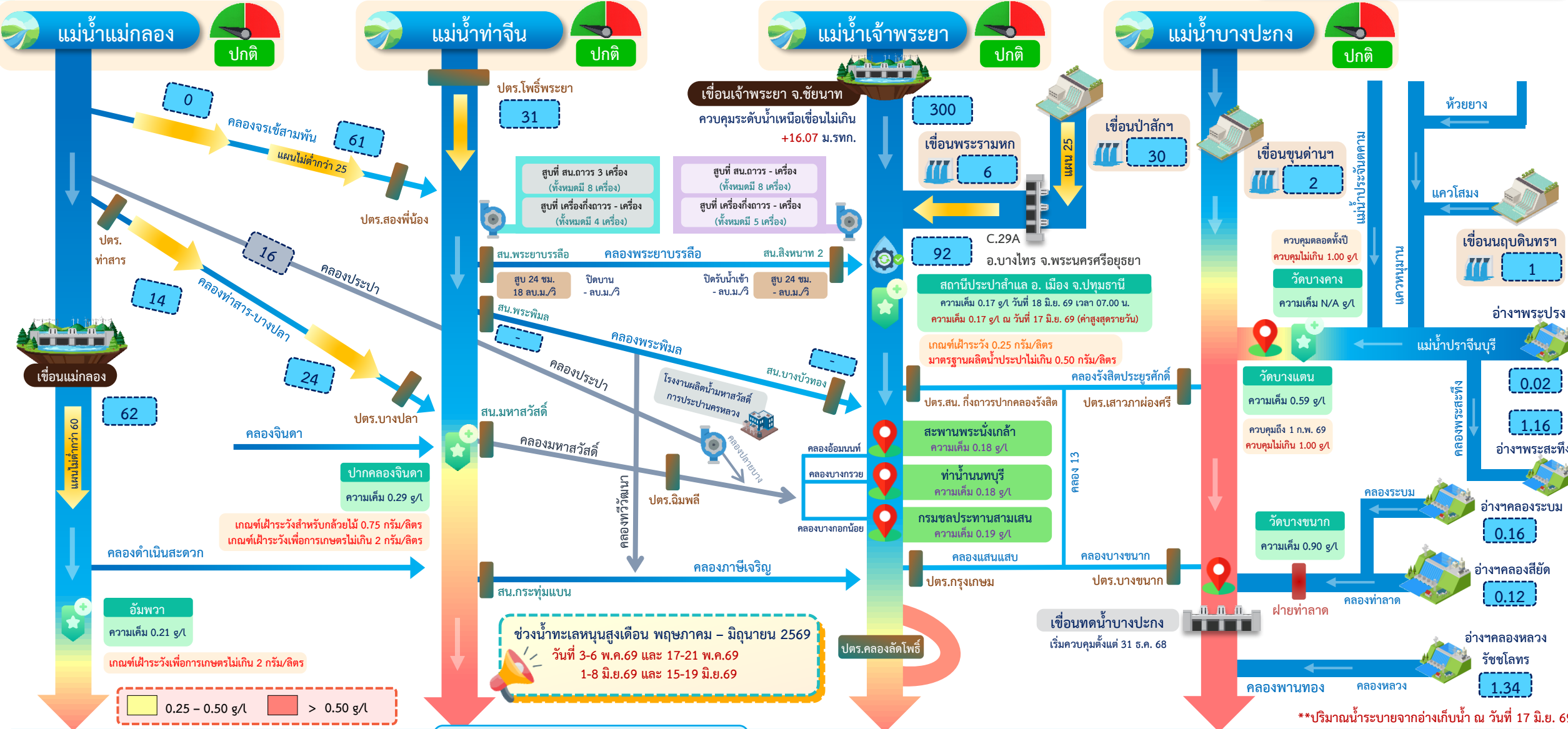
สถานการณ์ค่าความเค็ม 4 แม่น้ำสายหลัก

(เจ้าพระยา ท่าจีน แม่กลอง บางปะกง)



การบริหารจัดการน้ำเพื่อรักษาระบบนิเวศ (ความเค็ม) ใน 4 ลำน้ำสายหลัก

ข้อมูล ณ วันที่ 18 มิถุนายน 2569 เวลา 07.00 น.



จุดควบคุมความเค็ม, จุดตรวจวัดความเค็ม, สถานีวัดน้ำ

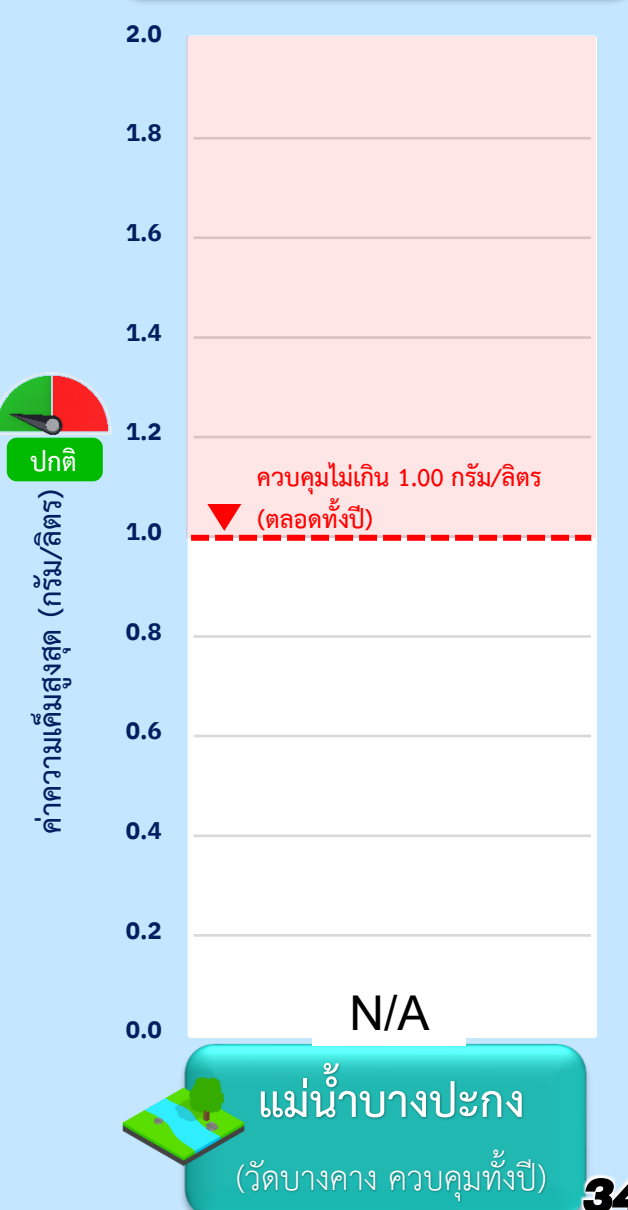
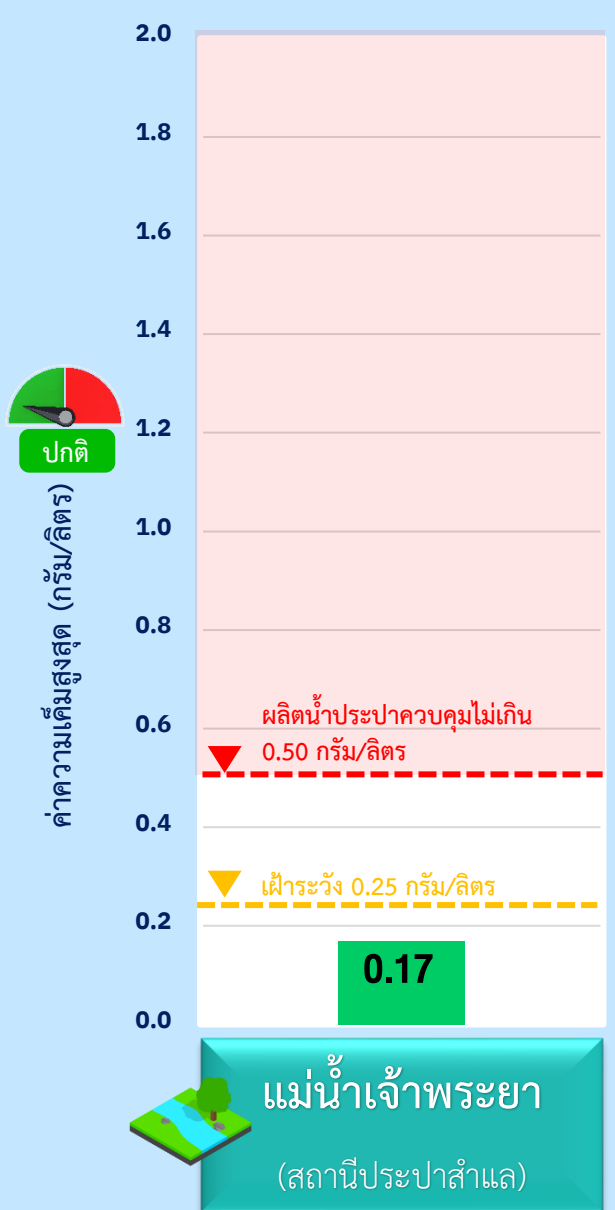
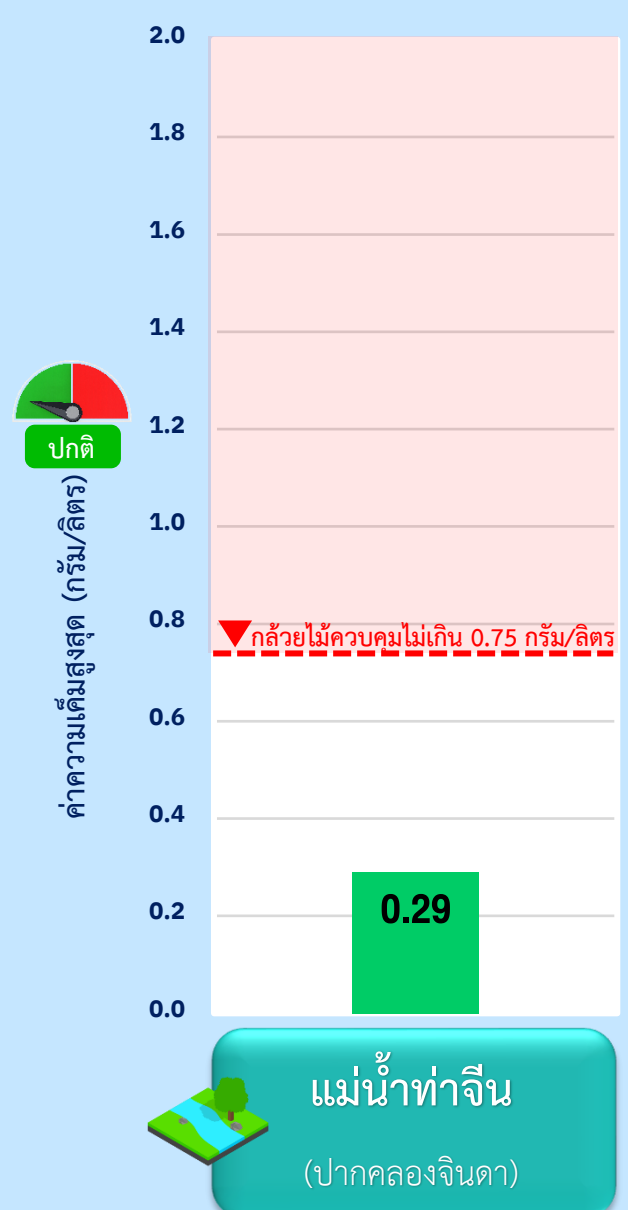
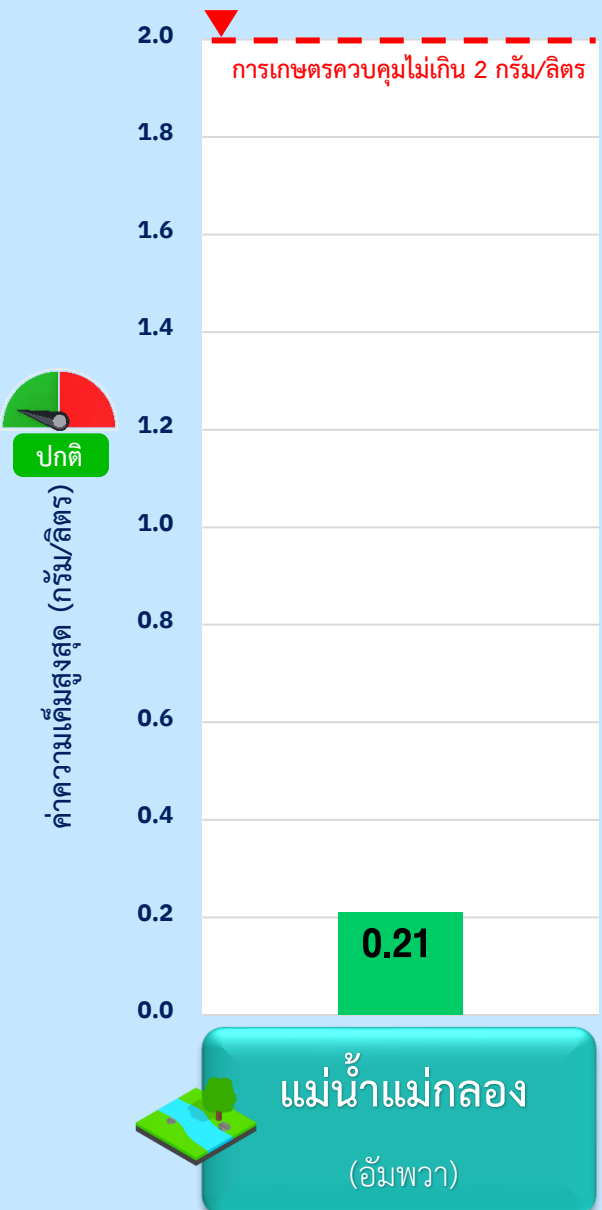
- อัตราการไหลเวลา 06.00 น. / คุณภาพน้ำเวลา 07.00 น.
 - หน่วยปริมาณการระบาย : ลูกบาศก์เมตร/วินาที
 - หน่วยปริมาณความเค็ม : กรัม/ลิตร

**ปริมาณน้ำระบายจากอ่างเก็บน้ำ ณ วันที่ 17 มิ.ย. 69



ติดตามสถานการณ์ค่าความเค็มใน 4 ลำน้ำสายหลัก

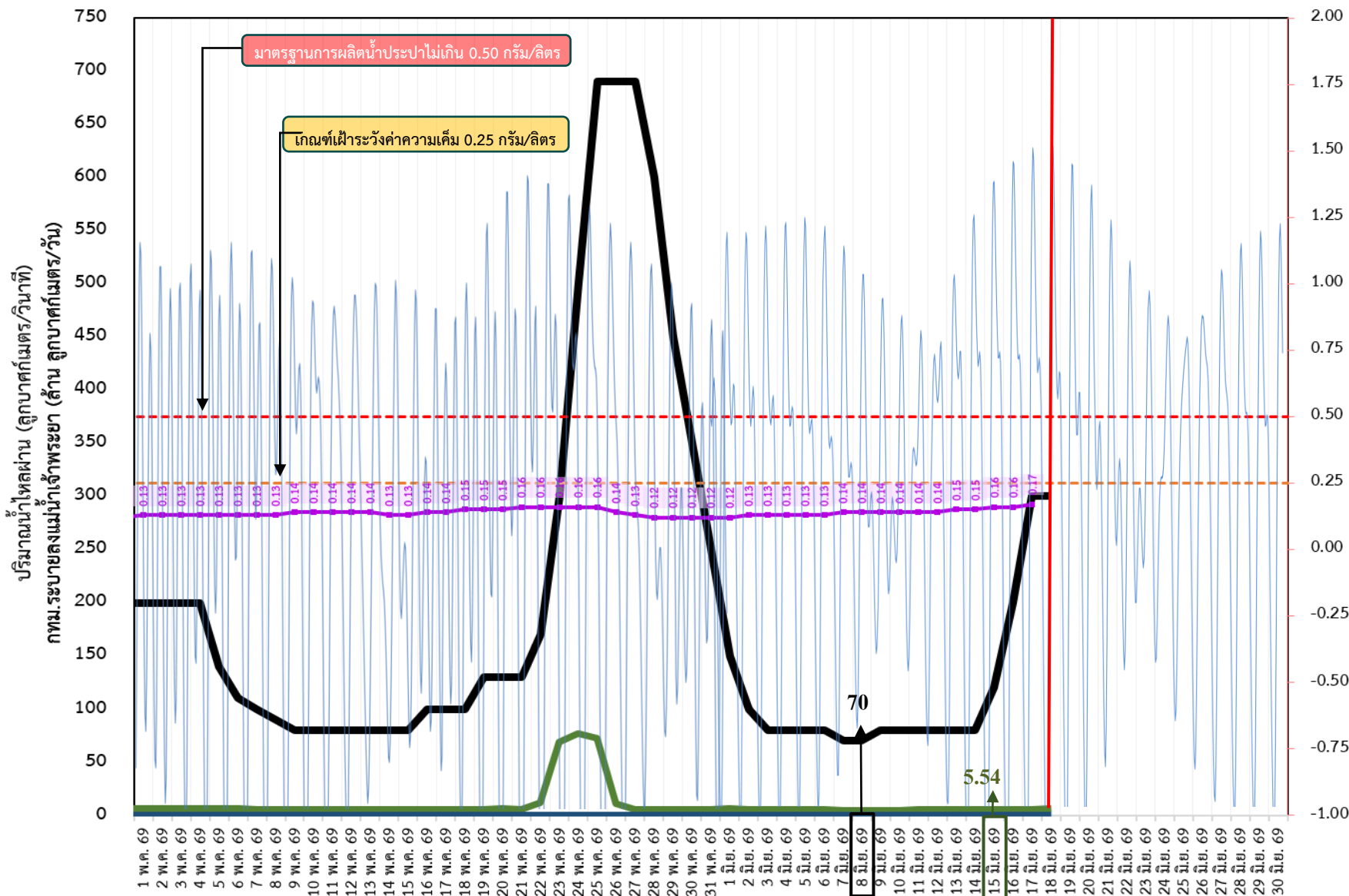
ข้อมูล ณ วันที่ 18 มิถุนายน 2569 เวลา 07.00 น.





ติดตามสถานการณ์ค่าความเค็มในแม่น้ำเจ้าพระยา

ข้อมูล ณ วันที่ 18 มิถุนายน 2569



เขื่อนเจ้าพระยา	300.00	ลบ.ม./วินาที
เขื่อนพระรามหก	5.96	ลบ.ม./วินาที
สน.สิงหนาท 2	0.00	ลบ.ม./วินาที
ความเค็มสำแล	0.17	กรัม/ลิตร
(สูงสุด ณ วันที่ 17 มิ.ย. 69)		

หมายเหตุ
- สน.สิงหนาท 2 **หยุดสูบน้ำ** สำหรับรักษาค่าความเค็มในแม่น้ำเจ้าพระยา

สถิติความเค็มสูงสุดรายวัน

17 พ.ค. 2553	1.10	กรัม/ลิตร
05 มิ.ย. 2556	0.57	กรัม/ลิตร
15 ก.พ. 2557	1.92	กรัม/ลิตร
18 ก.ค. 2558	1.09	กรัม/ลิตร
27 พ.ค. 2559	0.87	กรัม/ลิตร
27 ก.พ. 2560	0.84	กรัม/ลิตร
28 ธ.ค. 2562	2.19	กรัม/ลิตร
13 ม.ค. 2563	1.36	กรัม/ลิตร
30 ม.ค. 2564	2.53	กรัม/ลิตร
17 พ.ค. 2565	0.26	กรัม/ลิตร
12 ส.ค. 2566	0.30	กรัม/ลิตร
13 พ.ค. 2567	1.52	กรัม/ลิตร
12 พ.ค. 2568	0.20	กรัม/ลิตร

- ระบายเขื่อนเจ้าพระยา (ลบ.ม./วินาที)
- ระบายเขื่อนพระรามหก (ลบ.ม./วินาที)
- สน.สิงหนาท 2 (ระบายลงเจ้าพระยา) (ลบ.ม./วินาที)
- ความเค็มสูงสุด (สำแล) ปี 2569 (กรัม/ลิตร)

3 วัน จากเขื่อนพระรามหก
10 วัน จากเขื่อนเจ้าพระยา
รวม 75.54 ลบ.ม./วินาที



8

คาดการณ์ปริมาณน้ำในอ่างฯ



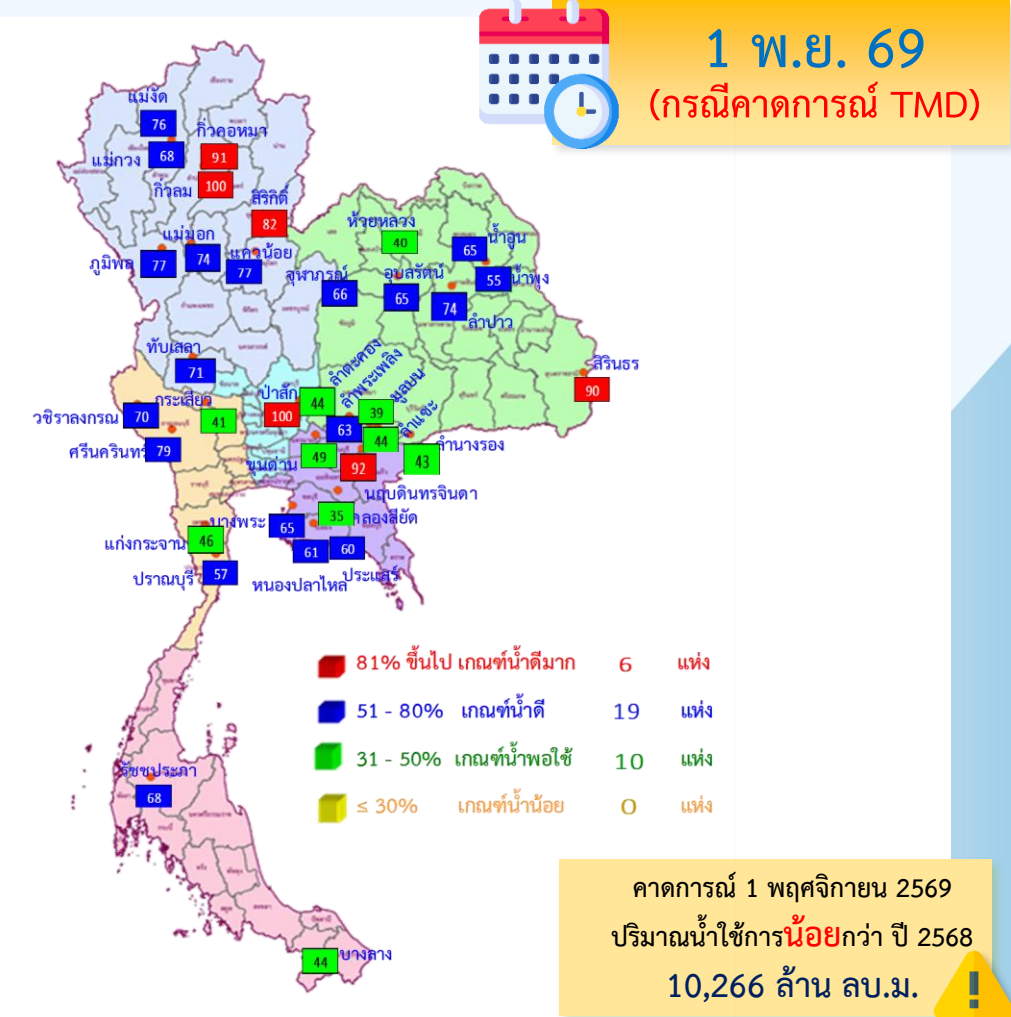
คาดการณ์ปริมาณน้ำอ่างเก็บน้ำขนาดใหญ่ 35 แห่งในช่วงฤดูแล้ง 2568/69 **1 กรณี**



สถิติและคาดการณ์ปริมาณน้ำอ่างเก็บน้ำขนาดใหญ่ 35 แห่งในช่วงฤดูฝน 2568/69 **1 กรณี**

ปี	ปริมาณน้ำ (ล้าน ลบ.ม.)	%	น้ำใช้การ (ล้าน ลบ.ม.)	%
1 พ.ย. 64	53,999	76	30,457	64
1 พ.ย. 65	59,399	84	35,862	76
1 พ.ย. 66	56,386	79	32,849	69
1 พ.ย. 67	59,127	83	35,588	75
1 พ.ย. 68	62,924	89	39,385	83
1 พ.ค. 69 น้ำเฉลี่ย (Percentile 50)	57,139	81	33,574	71
1 พ.ค. 69 นำน้อย (Percentile 20)	47,961	68	24,396	51
1 พ.ย. 69 คาดการณ์ TMD	52,684	74	29,119	61

หมายเหตุ ปริมาณน้ำคาดการณ์อ่างเก็บน้ำการไฟฟ้า 10 แห่ง คาดการณ์ ณ วันที่ 7 พ.ค. 69



ปี พ.ศ.	ปริมาณน้ำ (ล้าน ลบ.ม.)	%	น้ำใช้การ (ล้าน ลบ.ม.)	%
2569	52,684	74	29,119	61



คาดการณ์ปริมาณน้ำใช้การใน 4 เขื่อนหลัก ณ วันที่ 1 พ.ย. 2569

เขื่อนภูมิพล

ปี	ปริมาณ (ล้าน ลบ.ม.)	%	น้ำใช้การ (ล้าน ลบ.ม.)	%
1 พ.ย. 68	12,807	95	9,007	93
1 พ.ย. 69 น้ำเฉลี่ย (Percentile 50)	10,227	76	6,427	67
1 พ.ย. 69 นำน้อย (Percentile 20)	9,033	67	5,233	54
1 พ.ย. 69 คาดการณ์ TMD	10,299	77	6,499	67

เขื่อนสิริกิติ์

ปี	ปริมาณ (ล้าน ลบ.ม.)	%	น้ำใช้การ (ล้าน ลบ.ม.)	%
1 พ.ย. 68	9,243	97	6,393	96
1 พ.ย. 69 น้ำเฉลี่ย (Percentile 50)	8,211	86	5,361	80
1 พ.ย. 69 นำน้อย (Percentile 20)	6,973	73	4,123	62
1 พ.ย. 69 คาดการณ์ TMD	7,758	82	4,908	74

เขื่อนแควน้อยบำรุงแดน

ปี	ปริมาณ (ล้าน ลบ.ม.)	%	น้ำใช้การ (ล้าน ลบ.ม.)	%
1 พ.ย. 68	946	100	903	100
1 พ.ย. 69 น้ำเฉลี่ย (Percentile 50)	939	100	896	100
1 พ.ย. 69 นำน้อย (Percentile 20)	623	66	580	65
1 พ.ย. 69 คาดการณ์ TMD	720	77	677	76

เขื่อนป่าสักชลสิทธิ์

ปี	ปริมาณ (ล้าน ลบ.ม.)	%	น้ำใช้การ (ล้าน ลบ.ม.)	%
1 พ.ย. 68	944	98	941	98
1 พ.ย. 69 น้ำเฉลี่ย (Percentile 50)	960	100	957	100
1 พ.ย. 69 นำน้อย (Percentile 20)	960	100	957	100
1 พ.ย. 69 คาดการณ์ TMD	960	100	957	100

ปริมาณน้ำใช้การ 4 เขื่อนหลัก

1 พฤศจิกายน 2568
17,244 ล้าน ลบ.ม.

คาดการณ์ 1 พฤศจิกายน 2569
13,041 ล้าน ลบ.ม.

คาดการณ์ปริมาณน้ำรวม 4 เขื่อนหลัก

ปี	ปริมาณน้ำ (ล้าน ลบ.ม.)	%	น้ำใช้การ (ล้าน ลบ.ม.)	%
1 พ.ย. 68	23,940	96	17,244	95
1 พ.ย. 69 น้ำเฉลี่ย (Percentile 50)	20,337	82	13,641	75
1 พ.ย. 69 นำน้อย (Percentile 20)	17,589	71	10,893	60
1 พ.ย. 69 คาดการณ์ TMD	19,737	79	13,041	72



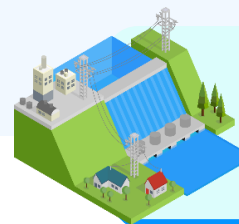
คาดการณ์ปริมาณน้ำใช้การใน 2 เขื่อนหลัก ณ วันที่ 1 พ.ย. 2569

เขื่อนศรีนครินทร์

ปี	ปริมาณ (ล้าน ลบ.ม.)	%	น้ำใช้การ (ล้าน ลบ.ม.)	%
1 ก.ค. 68	12,698	72	2,433	33
1 ก.ค. 69 น้ำเฉลี่ย (Percentile 50)	13,702	77	3,437	46
1 ก.ค. 69 นำน้อย (Percentile 20)	13,619	77	3,354	45
1 ก.ค. 69 คาดการณ์ TMD	13,774	78	3,509	47

เขื่อนวชิราลงกรณ

ปี	ปริมาณ (ล้าน ลบ.ม.)	%	น้ำใช้การ (ล้าน ลบ.ม.)	%
1 ก.ค. 68	4,994	56	1,982	34
1 ก.ค. 69 น้ำเฉลี่ย (Percentile 50)	3,970	45	958	16
1 ก.ค. 69 นำน้อย (Percentile 20)	3,760	42	748	13
1 ก.ค. 69 คาดการณ์ TMD	3,932	44	920	16



คาดการณ์ปริมาณน้ำรวม 2 เขื่อนหลัก

ปี	ปริมาณน้ำ (ล้าน ลบ.ม.)	%	น้ำใช้การ (ล้าน ลบ.ม.)	%
1 ก.ค. 68	17,692	66	4,415	33
1 ก.ค. 69 น้ำเฉลี่ย (Percentile 50)	17,672	66	4,395	33
1 ก.ค. 69 นำน้อย (Percentile 20)	17,379	65	4,102	31
1 ก.ค. 69 คาดการณ์ TMD	17,706	67	4,429	33

ปริมาณน้ำใช้การ 2 เขื่อนหลัก

1 กรกฎาคม 2569
4,415 ล้าน ลบ.ม.

คาดการณ์ 1 พฤศจิกายน 2569
4,429 ล้าน ลบ.ม.

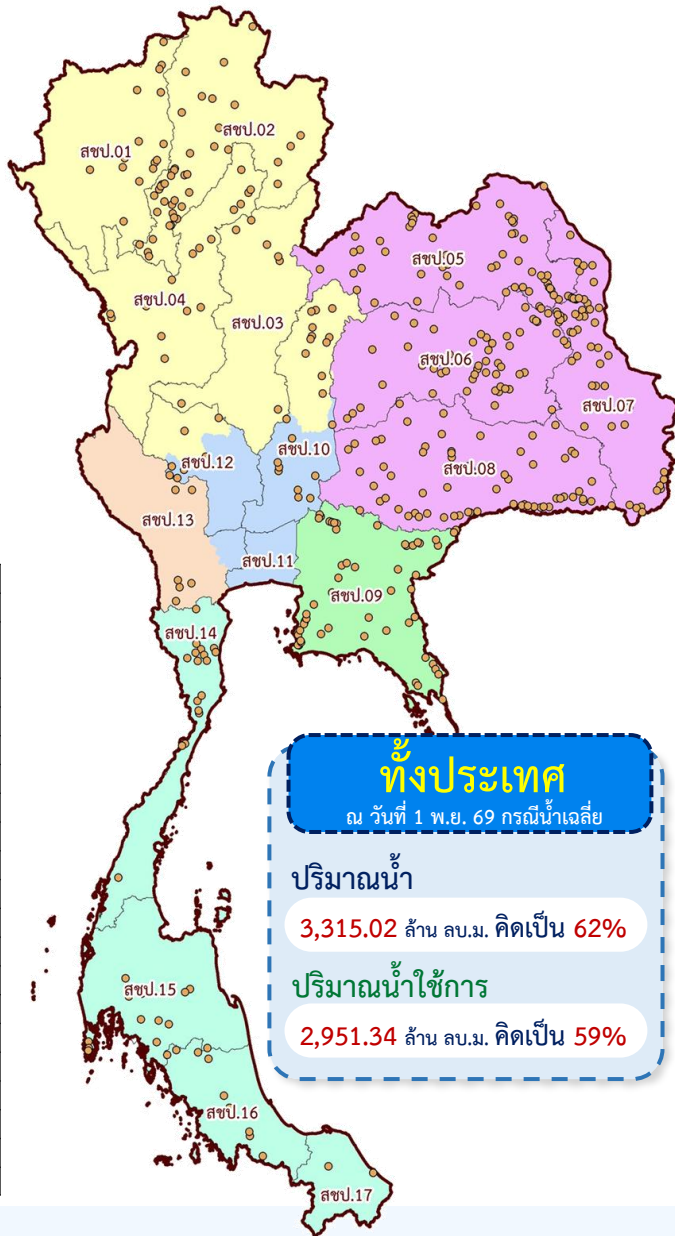


คาดการณ์ปริมาณน้ำอ่างเก็บน้ำขนาดกลาง ณ วันที่ 1 พ.ย. 2569

สรุปคาดการณ์ปริมาณน้ำ

ภาค	คาดการณ์ปริมาณน้ำ ณ วันที่ 1 พ.ย. 69					
	กรณีน้ำน้อย		กรณีน้ำเฉลี่ย		กรณีน้ำมาก	
	ปริมาณน้ำ (ล้าน ลบ.ม.)	%	ปริมาณน้ำ (ล้าน ลบ.ม.)	%	ปริมาณน้ำ (ล้าน ลบ.ม.)	%
กลาง	187.99	39	335.69	69	413.48	86
ตะวันออก	328.66	32	732.40	72	951.77	93
ตะวันออกเฉียงเหนือ	666.38	33	1,232.01	60	1,593.87	78
ใต้	282.16	42	521.77	77	616.44	91
เหนือ	371.21	31	513.16	43	645.26	54
ผลรวมทั้งหมด	1,836.39	34	3,335.02	62	4,220.82	78

สำนักงานชลประทาน	คาดการณ์ปริมาณน้ำ ณ วันที่ 1 พ.ย. 69					
	กรณีน้ำน้อย		กรณีน้ำเฉลี่ย		กรณีน้ำมาก	
	ปริมาณน้ำ (ล้าน ลบ.ม.)	%	ปริมาณน้ำ (ล้าน ลบ.ม.)	%	ปริมาณน้ำ (ล้าน ลบ.ม.)	%
สขป.1	42.84	36	64.15	54	86.23	72
สขป.2	132.90	36	178.49	48	216.96	58
สขป.3	61.12	26	102.11	44	120.22	51
สขป.4	134.94	37	185.70	51	228.75	63
สขป.5	118.15	30	222.13	56	306.01	77
สขป.6	124.70	30	235.05	57	317.57	77
สขป.7	99.19	26	199.09	52	260.58	68
สขป.8	324.34	38	575.75	68	709.72	83
สขป.9	328.66	32	732.40	72	951.77	93
สขป.10	138.84	40	200.62	58	224.62	65
สขป.11	-	-	-	-	-	-
สขป.12	4.00	5	34.31	46	48.57	65
สขป.13	44.56	27	83.46	51	133.41	82
สขป.14	43.56	20	132.85	62	194.09	90
สขป.15	170.43	61	235.84	85	240.41	86
สขป.16	68.13	38	151.99	85	178.26	99
สขป.17	0.05	1	1.08	22	3.68	75
ผลรวมทั้งหมด	1,836.39	34	3,335.02	62	4,220.82	78



ทั่วประเทศ
ณ วันที่ 1 พ.ย. 69 กรณีน้ำเฉลี่ย

ปริมาณน้ำ
3,315.02 ล้าน ลบ.ม. คิดเป็น 62%

ปริมาณน้ำใช้การ
2,951.34 ล้าน ลบ.ม. คิดเป็น 59%

สรุปคาดการณ์ปริมาณน้ำใช้การ

ภาค	คาดการณ์ปริมาณน้ำใช้การ ณ วันที่ 1 พ.ย. 69					
	กรณีน้ำน้อย		กรณีน้ำเฉลี่ย		กรณีน้ำมาก	
	ปริมาณน้ำ (ล้าน ลบ.ม.)	%	ปริมาณน้ำ (ล้าน ลบ.ม.)	%	ปริมาณน้ำ (ล้าน ลบ.ม.)	%
กลาง	161.94	35	309.64	68	387.44	85
ตะวันออก	273.06	28	676.80	70	896.17	93
ตะวันออกเฉียงเหนือ	510.79	27	1,076.43	57	1,438.28	76
ใต้	229.25	37	468.86	75	563.53	90
เหนือ	277.67	25	419.62	38	551.73	51
ผลรวมทั้งหมด	1,452.72	29	2,951.34	59	3,837.14	76

สำนักงานชลประทาน	คาดการณ์ปริมาณน้ำใช้การ ณ วันที่ 1 พ.ย. 69					
	กรณีน้ำน้อย		กรณีน้ำเฉลี่ย		กรณีน้ำมาก	
	ปริมาณน้ำ (ล้าน ลบ.ม.)	%	ปริมาณน้ำ (ล้าน ลบ.ม.)	%	ปริมาณน้ำ (ล้าน ลบ.ม.)	%
สขป.1	36.37	32	57.68	51	79.76	70
สขป.2	102.79	30	148.38	43	186.85	55
สขป.3	42.31	20	83.30	39	101.41	47
สขป.4	107.69	32	158.45	47	201.50	60
สขป.5	83.42	23	187.40	52	271.27	75
สขป.6	90.68	24	201.03	53	283.55	75
สขป.7	70.80	20	170.70	48	232.19	65
สขป.8	265.88	34	517.30	65	651.27	82
สขป.9	273.06	28	676.80	70	896.17	93
สขป.10	116.33	36	178.11	55	202.11	63
สขป.11	-	-	-	-	-	-
สขป.12	-	0	30.31	43	44.57	63
สขป.13	34.13	22	73.03	48	122.98	80
สขป.14	29.42	15	118.71	59	179.95	89
สขป.15	136.60	56	202.02	82	206.59	84
สขป.16	63.23	36	147.09	84	173.37	99
สขป.17	-	0	1.03	21	3.63	74
ผลรวมทั้งหมด	1,452.72	29	2,951.34	59	3,837.14	76



9

มาตรการบริหารจัดการน้ำ และการให้ความช่วยเหลือ

9

มาตรการ

กนช. เห็นชอบ เมื่อวันที่ 29 เม.ย. 2569



“รับมือฤดูฝน ปี 2569”



1 คาดการณ์ซ้ำเป่า และแจ้งเตือน



พื้นที่เสี่ยงน้ำท่วม และพื้นที่เสี่ยงฝนทิ้งช่วง (ก่อนฤดูฝน - ตลอดช่วงฤดูฝน)

2 กบทวน ปรับปรุง



เกณฑ์บริหารจัดการน้ำ ในแหล่งน้ำ อาคารควบคุม บังคับน้ำอย่างบูรณาการในระบบลุ่มน้ำ และกลุ่มลุ่มน้ำ (ก่อนฤดูฝน - ตลอดช่วงฤดูฝน)

3 เตรียมความพร้อม เครื่องจักรเครื่องมือ



อาคารชลศาสตร์ ระบบระบายน้ำ โทรมาตร บุคลากรประจำ พื้นที่เสี่ยง ให้สามารถรองรับสถานการณ์ในช่วงน้ำหลาก และฝนทิ้งช่วง (ก่อนฤดูฝน - ตลอดช่วงฤดูฝน)

4 ตรวจสอบ พร้อมติดตาม ความมั่นคงปลอดภัย



คันกั้นน้ำ ทำนบ พนังกั้นน้ำ (ก่อนฤดูฝน - ตลอดช่วงฤดูฝน)

5 เพิ่มประสิทธิภาพ



การระบายน้ำ อย่างเป็นระบบ (ก่อนฤดูฝน - ตลอดช่วงฤดูฝน)

6 จัดตั้งศูนย์บริหาร จัดการน้ำ ก่อนเกิดภัย (ตลอดช่วงฤดูฝน)



7 เร่งพัฒนา และเก็บกักน้ำ



ในแหล่งน้ำทุกประเภท ช่วงปลายฤดูฝน (ตลอดช่วงฤดูฝน)

8 สร้างการรับรู้ ความเสี่ยง และสร้างความ เข้มแข็งเครือข่าย



ในการติดตาม เฝ้าระวัง รับมือภัยด้านน้ำ (ก่อนฤดูฝน - ตลอดช่วงฤดูฝน)

9 ติดตามประเมินผล



ปรับมาตรการให้สอดคล้อง กับสถานการณ์ภัย (ตลอดช่วงฤดูฝน)



www.onwr.go.th



onwrnews



ONWRnews

จัดทำโดย กองบริหารจัดการลุ่มน้ำ สททช.



มาตรการบริหารจัดการน้ำ ฤดูฝน ปี 2569

กรมชลประทาน

เพื่อให้ปริมาณน้ำต้นทุน
ในอ่างเก็บน้ำมีเพียงพอ
สำหรับการใช้น้ำตลอดฤดูฝน ปี 2569
และกักเก็บไว้ใช้ฤดูแล้ง ปี 2569/70



จัดสรรน้ำเพื่อการ
อุปโภค-บริโภค
และรักษาระบบนิเวศ
ให้เพียงพอตลอดทั้งปี



ส่งเสริมการปลูกพืชฤดูฝน
ให้ใช้น้ำฝนเป็นหลัก
ใช้น้ำชลประทานเสริม
กรณีฝนทิ้งช่วงเท่านั้น



บริหารจัดการน้ำทำ
ให้มีประสิทธิภาพสูงสุด
ด้วยระบบและ
อาคารชลประทาน



กักเก็บน้ำในเขื่อน
ให้เต็มศักยภาพ
ไม่ต่ำกว่าเกณฑ์กักเก็บน้ำต่ำสุด
ตามช่วงเวลา เพื่อความมั่นคง
ด้านน้ำและรักษาระบบนิเวศ



วางแผนป้องกัน
และบรรเทาอุทกภัย

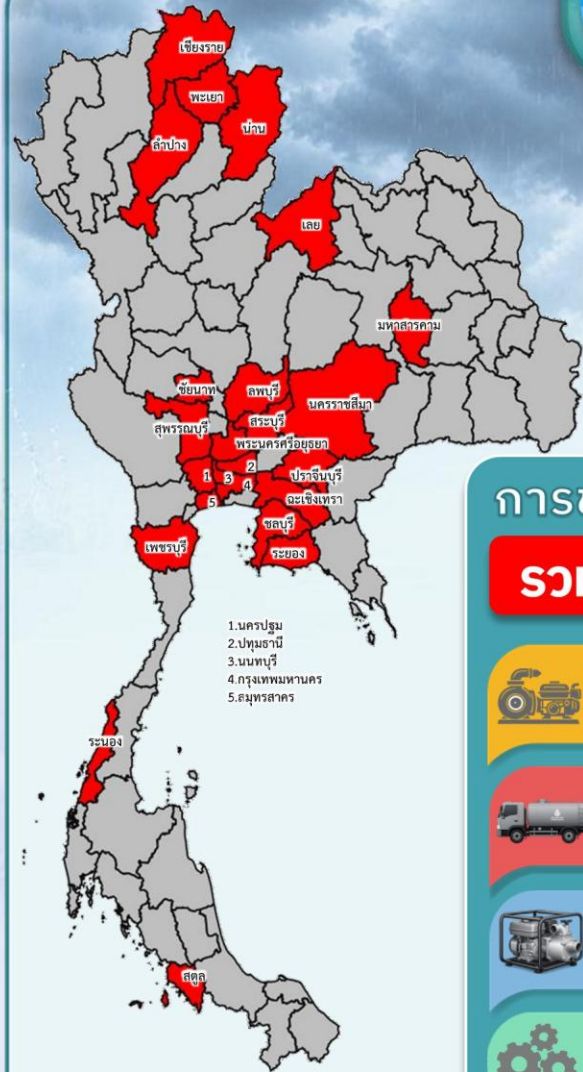


สรุปการให้ความช่วยเหลือเครื่องจักร-เครื่องมือ ฤดูฝน ปี2569



ประจำสัปดาห์

(8 มิ.ย. 69 – 14 มิ.ย. 69)



- 1. นครปฐม
- 2. ปทุมธานี
- 3. นนทบุรี
- 4. กรุงเทพมหานคร
- 5. สมุทรสาคร



ช่วยเหลือประจำสัปดาห์

รวม **24** จังหวัด

การช่วยเหลือทั้งหมด

รวม **193** หน่วย ผล



เครื่องสูบน้ำ **192** เครื่อง
ปริมาณน้ำที่สูบ 38,643,840 ลิตร



รถบรรทุกน้ำ **1** คัน
ปริมาณน้ำ 6,000 ลิตร



เครื่องผลักดันน้ำ - เครื่อง



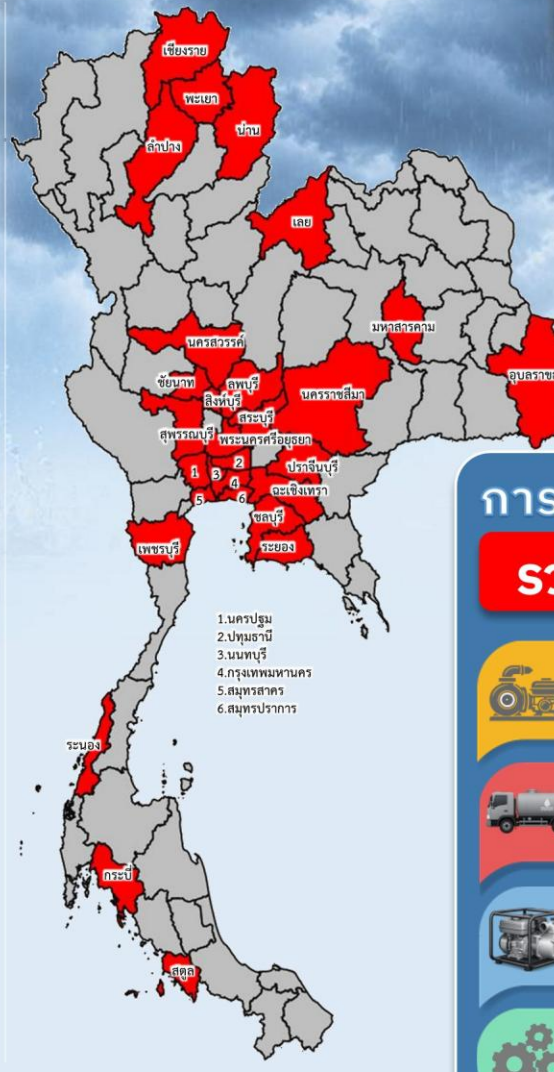
เครื่องจักรอื่นๆ - หน่วย

ข้อมูล ณ วันที่ 15 มิ.ย. 69



สะสมฤดูฝน

(1 พ.ค.69 – 14 มิ.ย. 69)



- 1. นครปฐม
- 2. ปทุมธานี
- 3. นนทบุรี
- 4. กรุงเทพมหานคร
- 5. สมุทรสาคร
- 6. สมุทรปราการ



ช่วยเหลือสะสม

รวม **29** จังหวัด

การช่วยเหลือทั้งหมด

รวม **233** หน่วย ผล



เครื่องสูบน้ำ **222** เครื่อง
ปริมาณน้ำที่สูบ 63,318,700 ลิตร



รถบรรทุกน้ำ **1** คัน
ปริมาณน้ำ 6,000 ลิตร



เครื่องผลักดันน้ำ - เครื่อง



เครื่องจักรอื่นๆ **10** หน่วย



ประชาสัมพันธ์สถานการณ์น้ำและการบริหารจัดการน้ำฤดูฝน ปี 2569

ระหว่างวันที่ 8 - 14 มิถุนายน 2569

ศูนย์การเรียนรู้การเพิ่มประสิทธิภาพ
การผลิตสินค้าเกษตร (ศพก.)



จำนวน

2 ครั้ง

สะสม 17 ครั้ง



เกษตรกร

7 คน

สะสม 209 คน

คณะกรรมการ
จัดการชลประทาน (JMC)



จำนวน

7 ครั้ง

สะสม 31 ครั้ง



เกษตรกร

279 คน

สะสม 1,129 คน

กลุ่มผู้ใช้น้ำ



จำนวน

49 ครั้ง

สะสม 229 ครั้ง



เกษตรกร

1,152 คน

สะสม 4,884 คน

การประชาสัมพันธ์อื่นๆ



จำนวน

381 ครั้ง

สะสม 1,908 ครั้ง

จำนวนครั้ง
ประชาสัมพันธ์

439 ครั้ง

สะสม 2,185 ครั้ง

จำนวนเกษตรกร
ที่ได้รับการฟังประชาสัมพันธ์

1,438 คน

สะสม 6,222 คน

ข้อมูลสะสม ตั้งแต่วันที่ 1 พ.ค.69

ฝ่ายประมวลและวิเคราะห์สถานการณ์น้ำ ส่วนประมวลวิเคราะห์สถานการณ์น้ำ สำนักบริหารจัดการน้ำและอุทกวิทยา



กรมชลประทาน

13 มิถุนายน 2569

Since 1902